

III. REGULAMINY ZAWODÓW:

III.1 REGULAMIN ZAWODÓW W WĘDKARSTWIE SPŁAWIKOWYM (tekst jednolity)

1. TEREN ZAWODÓW.

- 1.1. Zawody mogą być rozgrywane na wodach stojących lub bieżących. Wzdłuż odcinka brzegu przewidzianego do odbycia zawodów, woda powinna mieć jednakową głębokość, nie mniejszą niż 1,00 metr.
- 1.2. Odcinek brzegu, przewidziany do rozegrania zawodów, powinien przebiegać w miarę możliwości w linii prostej, a sektory i stanowiska wędkarskie powinny być równowartościowe. W przypadku występowania na stanowisku stałego elementu znacznie ułatwiającego lub utrudniającego wędkowanie w stosunku do pozostałych zawodników (kładka, ostroga, itp.), teren ten należy wyłączyć z wędkowania.
- 1.3. W przypadku występowania linii wysokiego napięcia, z obu jej stron należy wyłączyć z wędkowania obszar po 25m od rzutu pionowego linii.
- 1.4. Długość każdego stanowiska wzdłuż linii brzegowej powinna wynosić od 10 do 15 metrów. Szerokość stanowiska, licząc od linii brzegu w głąb łądu, powinna wynosić minimum 6 metrów.
- 1.5. Stanowiska wędkarskie powinny być oddzielone od siebie pasem neutralnym o szerokości 1 metra (strefa ta może zostać zmniejszona lub nawet zaniechana). Od publiczności powinny być oddzielone strefą neutralną o szerokości co najmniej 2 metry.
- 1.6. W przypadku rozgrywania zawodów wielosektorowych pomiędzy sektorami powinna być wyznaczona strefa neutralna o szerokości 10 metrów (strefa ta może zostać zmniejszona lub nawet zaniechana). Sektory jednej kategorii wiekowej od drugiej muszą być od siebie oddzielone strefą neutralną o szerokości minimum 10 metrów).
- 1.7. Sektorów jednej kategorii nie należy przedzielać sektorami innej kategorii.
- 1.8. W przypadku rozgrywania indywidualnych mistrzostw koła, klubu lub okręgu jako zawody jednoczesne, każda kategoria powinna być rozgrywana w oddzielnym sektorze.

2. SPRZĘT, PRZYNĘTY I ZANĘTY STOSOWANE W ZAWODACH.

- 2.1. Każda wędka używana w czasie zawodów powinna posiadać wędzisko, żyłkę, spławik, obciążenie wyważające spławik umieszczone centrycznie na żyłce (łącznie ciężar obciążenia nie może być większy od wyporności spławika) oraz jeden haczyk. Podstawowe obciążenie zestawu nie może w całości spoczywać na dnie. Do kontaktu z dnem dopuszcza się jedynie 10% całego obciążenia zestawu. Podczas łowienia na wodzie bieżącej, (przy dowolnej prędkości) i stosowaniu metody przytrzymania zestawu, obciążenie podstawowe powinno być tak ustawione, aby po puszczeniu zestawu nie dotykało dna i nie przeszkadzało naturalnemu przesuwaniu się zestawu. Dozwolone jest stosowanie kołowrotka. W zależności od kategorii wiekowej zawodów określonej przez organizatora, obowiązują limity maksymalnej długości wędziska:

- kadeci U14	- 10,0m
- kobiety, juniorzy U18	- 11,5m
- seniorzy, młodzież U23	- 13,0m.

W przypadku, kiedy podczas trwania tury zawodów sędzia zauważy lub ktoś mu wskaże, ewidentne naruszenie powyższego punktu, ma prawo zażądać skontrolowania zestawu nie czekając do zakończenia tury. W tym przypadku zawodnika obowiązuje zakaz zmiany uzbrojenia wędki (pozycji spławika, zmiany ciężaru obciążnika, zerwania końcówki obciążenia itp.). Jeśli zawodnik odmówi przeprowadzenia kontroli lub zmieni uzbrojenie zestawu – decyzję w powyższej sprawie podejmuje Główna Komisja Sędziowska.

- 2.2. Zawodnik łowi jedną wędką trzymaną w ręku lub umieszczoną na podpórce „suporcie” z jednoczesnym zachowaniem stałego kontaktu z wędką. Zawodnik może mieć na stanowisku dowolną ilość wędek do wymiany.
- 2.3. W trakcie nęcenia zanętą lekką zawodnik nie ma obowiązku zachowania kontaktu z wędką, niezależnie od stosowanej metody łowienia.
- 2.4. Zawodnik startujący w zawodach jest zobowiązany posiadać siatkę odpowiedniej konstrukcji do przetrzymywania złowionych ryb w stanie żywym. Siatka: okrągła o średnicy obręczy minimum

40 cm, prostokątna o przekątnej minimum 50 cm, długość minimum **3,50** metra. Ustawienie siatki na stanowisku jest dowolne, ale po dokonaniu kontroli technicznej zanęt i przynęt.

Niedozwolone jest stosowanie innego systemu do przetrzymywania ryb.

2.5. Zawodnikowi wolno używać sprzętu pomocniczego takiego jak:

proca, podbierak, platformy o wymiarach maksymalnych 1m x 1m, na której zawodnik może stać (siedzieć); platforma musi być ustawiona na linii brzegowej poza wodą, jeśli jest to konieczne, przednie nogi mogą być zanurzone w wodzie (decyzję tę podejmuje organizator za zgodą Sędziego Głównego). Dodatkowa platforma może być ustawiona w jednej linii z platformą główną, ale tylko w celu złożenia sprzętu wędkarskiego.

2.6. W czasie zawodów dozwolone jest stosowanie przynęt oraz zanęt roślinnych i zwierzęcych. Przynęty i zanęty mogą być dowolnie barwione lub nasycane substancjami zapachowymi.

Zabrania się używania przynęt sztucznych, ikry, żywych lub martwych ryb (także jako dodatków do zanęty). Ogranicza się ilość używanych zanęt: **dla seniorów, młodzieży U23 i kobiet do 20 litrów a dla pozostałych kategorii do 17 litrów** na jedną turę dla jednego zawodnika. Zanęta przy pomiarze objętości musi być nawilżona i przesiana, gotowa do użycia wraz z ziemią, gliną, żwirem, piaskiem, ziarnami, itp. i innymi dodatkami, które nie stanowią zagrożenia dla fauny i środowiska wodnego (w ramach limitu w stanie suchym dopuszcza się tylko atraktory). Zanęta nie może być ubita w pojemniku. Limit używanych przynęt pochodzenia zwierzęcego wprowadzanych do zanęty wynosi 2,5 litra na jedną turę, w tym maksymalnie 1 litr ochotki (jokersa lub haczykowej).

Zanęty gruntowe muszą być przedstawione do kontroli w wiadrach z podziałką, a przynęty w pudełkach okrągłych z fabrycznym oznaczeniem pojemności zgodnie z przepisami „FIPSeD” tj. 1l, 0,75l, 0,5l, 0,25l i 0,125l. Zawodnicy muszą być obowiązkowo wyposażeni we własne wiadra i pudełka o właściwych wymiarach.

Ochotka przeznaczona do zanęty (jokers lub haczykowa) może być przedstawiona do kontroli w dwóch pudełkach (np. ¼ haczykowej w 0,25 l pudełku, ¾ jokersa w 0,75 l pudełku). Pudełka muszą być zamknięte bez użycia dodatkowych elementów podtrzymujących zamknięcie (np. taśma przyklepna, itp.) Ochotka haczykowa (przeznaczona wyłącznie do łowienia) może być przedstawiona do kontroli (także w wodzie) poza wyznaczonym limitem robaków w oddzielnym pudełku do 0,125 l. Każda inna przynęta musi być trzymana w pudełkach o „oficjalnych wymiarach”, inna forma prezentacji przynęty podczas kontroli będzie sankcjonowana jednym punktem karnym w klasyfikacji sektorowej wpisanej do karty startowej zawodnika (np. zawodnik, który nie ma wymaganych pudełek i na koniec tury zajmuje 3 miejsce otrzymuje 4 punkty zamiast 3, zawodnik na czwartym miejscu mimo to otrzymuje również 4 punkty).

Kontrolne sprawdzenie ilości przygotowanej zanęty i przynęty przeprowadza upoważniona komisja techniczna nie później niż na 70 minut przed sygnałem do nęcenia zanętą ciężką (trzeci sygnał), rozpoczynając od stanowiska nr 1 w podsektorze lub sektorze **oraz dokonuje kontroli długości wędziska i siatki do przechowywania ryb u jednego uprzednio wylosowanego zawodnika (losowanie odbywa się przed rozpoczęciem kontroli - po drugim sygnale).**

Skład Komisji Technicznej:

sędzia sektorowy;

sędzia wagowy;

sędzia kontrolny.

Po dokonaniu kontroli ilości zanęt, przecieranie zanęty (poprzez sito, kosz, siatki, itp.) jak również mieszanie mikserem elektrycznym oraz ponowne nawilżanie zanęty z użyciem czegokolwiek (rąk, zraszacza, gąbki, pojemnika itp.) jest całkowicie zabronione, natomiast dopuszcza się użycie zraszacza do klejenia robaków i nawilżania gliny, która nie może być łączona z zanętą przed sygnałem „wolno nęcić”. Użycie zraszacza do zwilżania zanęty jest dozwolone po sygnale „wolno nęcić” (trzeci sygnał)

Stwierdzone w czasie kontroli nadwyżki zanęt i przynęt zostają zabrane przez Komisję Techniczną. Zawodnik posiadający więcej zanęty lub przynęty zostaje ukarany **trzema** punktami karnymi w klasyfikacji sektorowej.

- 2.7. Ilość jednorazowo wyrzucanej przez zawodnika zanęty definiuje się następująco:
- zanęta ciężka - bryła zanęty dowolnej wielkości (uformowana dopiero po dokonanej kontroli ilości zanęt i przynęt). Nie wrzucone kule zanęty ciężkiej po sygnale „wolno łowić” (czwarty sygnał) należy rozkruszyć.
 - zanęta lekka - bryła formowana i pobrana jedną ręką przez zawodnika jednorazowo z pojemnika, bez dociskania o żaden przedmiot (udo, wiadro, ect.) Wyjątek stanowi nęcenie klejonymi białymi robakami. Ich porcja powinna być pobrana z pojemnika jedną ręką ale kula może być formowana przy użyciu obu rąk.
- Bryła zanęty lekkiej nie może być uformowana przed sygnałem „wolno łowić” (czwarty sygnał). Zabrania się używania zanęty w opakowaniach umocowanych na lince. Dozwolone jest tylko zanęcanie ręczne lub z użyciem dwuręcznej procy oraz nęcenie pojemnikiem (kubeczkim) umieszczonym na szczytówce wędziska. Dozwolone jest stałe zamocowanie pojemnika (kubka) na końcówce wędziska lub topu wędziska.
- W zależności od kategorii wiekowej zawodnika długość zastawu służącego do nęcenia oraz do badania głębokości nie może przekraczać maksymalnej długości wędziska określonej w pkt. 2.1. W czasie nęcenia pojemnikiem zestaw do wędkowania musi być wyjęty z wody (z wyjątkiem zestawu na którym jest na stałe zamocowany pojemnik) .

3. ORGANIZACJA I PRZEBIEG ZAWODÓW.

- 3.1. Zawody mogą być rozgrywane w kategoriach: seniorów (mężczyzn i kobiet), juniorów, junierek i kadetów. Zawody mogą być rozgrywane w klasyfikacji indywidualnej i drużynowej.
- 3.2. Organizator Mistrzostw Polski i Grand Prix Polski musi zapewnić minimum jednego sędziego na czterech zawodników.
- 3.3. Zawody eliminacyjne mistrzowskie, indywidualne i drużynowe, w zależności od potrzeb i możliwości organizatora mogą być przeprowadzone na jeden ze sposobów:
- zawody jednoczesne - wszystkie kategorie mistrzostw indywidualnych oraz mistrzostwa drużynowe są rozgrywane w odrębnych sektorach, w jednym czasie i miejscu,
 - zawody niejednoczesne - mistrzostwa indywidualne w kategoriach są rozgrywane jako oddzielne zawody, w różnym czasie i miejscach.
- 3.4. Zawody mistrzowskie powinny być rozgrywane minimum w dwóch turach (dopuszcza się również możliwość wyłaniania mistrza z cyklu rozgrywanych zawodów), z możliwością przeprowadzenia zawodów z podziałem na sektory. **Ilość sektorów wyznacza się dzieląc liczbę uczestników mistrzostw przez 20 (w każdej kategorii wiekowej przyjmuje się literowe oznakowanie sektorów: A, B, C...).**
- Mistrzostwa Polski we wszystkich kategoriach należy rozgrywać, jako Międzynarodowe Mistrzostwa Polski. Zwycięzca otrzymuje tytuł Międzynarodowego Mistrza Polski, a tytuł Mistrza Polski otrzymuje pierwszy z sklasyfikowanych, który posiada obywatelstwo polskie.**
- Losowanie sektorów i stanowisk odbywa się na każdą turę oddzielnie.
- W kołach, klubach i okręgach dopuszcza się rozgrywanie dwóch tur zawodów mistrzowskich jednego dnia. Międzynarodowe Mistrzostwa Polski należy rozgrywać, jako zawody dwudniowe.
- 3.5. Zawody dwuturowe, jedno i wielosektorowe mogą być rozgrywane na tym samym łowisku lub na różnych łowiskach.
- 3.6. Losowanie sektorów dla poszczególnych zawodników odbywa się w dowolnym terminie, jednak zawsze przed losowaniem stanowisk. Losowanie stanowisk do **sektorów lub podsektorów** odbywa się w sektorach w dniu zawodów, nie później niż na **2 godziny** przed rozpoczęciem zawodów.
- Podział na podsektory odbywa się w następujący sposób. Po przeprowadzeniu losowania stanowisk w sektorze A ustala się podsektory A1 oraz A2. W podsektorze A1 znajduje się połowa zawodników z mniejszymi numerami stanowisk. W przypadku, gdy liczba zawodników w sektorze jest nieparzysta, liczniejszym podsektorem jest zawsze A1. Analogicznie postępuje się w kolejnych sektorach.

3.7. Losowanie treningu odbywa się począwszy od losowania boksów w sektorach dla pełnych reprezentacji klubów (razem z zawodnikami indywidualnymi) w kolejności zgodnej z klasyfikacją ogólną za rok ubiegły. Po rozlosowaniu wszystkich klubów losuje się pozostałych zawodników indywidualnych w kolejności zgodnej z klasyfikacją ogólną za rok ubiegły – dotyczy kategorii seniorów.

W kategorii **kobiet i młodzieży** trening odbywa się odpowiednio w sektorach kobiet i młodzieży.

3.8. Czas trwania jednej tury zawodów wynosi: **dla seniorów, młodzieży U23 i kobiet 4 godziny**, a dla pozostałych kategorii 3 godziny. Dopuszcza się skrócenie czasu trwania tury zawodów z przyczyn losowych lub wobec wystąpienia niekorzystnych warunków atmosferycznych, aby jednak była uznana za rozegraną, nie może trwać krócej: **dla kadetów U14 i juniorów U18 niż 1 godzinę a dla pozostałych kategorii niż 2 godziny. O czasie trwania tury i ich ilości w zawodach na poziomie kół i okręgów decydują właściwe OKS-y.**

3.8.1 **ZASADY POSTĘPOWANIA W PRZYPADKU WYSTĄPIENIA BURZY.**

1. Jeżeli burza wystąpi przed lub podczas przygotowania do zawodów:

- żaden zawodnik nie może wejść na swoje stanowisko (opóźniony sygnał wejścia na stanowiska) lub przygotowywać sprzęt (podwójny sygnał - koniec fazy przygotowania).

Jeżeli warunki pogodowe i limit czasu w programie zawodów na to pozwolą, tura może odbyć się normalnie lub zostać skrócona, a jeśli warunki pogodowe się nie poprawią lub uniemożliwia to program zawodów, tura zostaje anulowana.

2. Jeżeli burza wystąpi w czasie trwania tury - zawody zostają natychmiast przerwane;

Sygnały informujące o przerwaniu i wznowieniu zawodów:

- pierwszy sygnał – podwójny, po którym zawodnik ma obowiązek natychmiastowego opuszczenia stanowiska. Jeżeli warunki pogodowe na to pozwolą, zawody będą kontynuowane.

- drugi sygnał – informuje zawodnika o możliwości powrotu na stanowisko,

- trzeci sygnał – (5 minut po drugim) oznacza kontynuowanie zawodów.

Czas trwania tury może zostać skrócony jeśli program zawodów nie pozwala na kontynuację do końca planowanych trzech godzin wędkowania (na podstawie decyzji podjętej przez Główną Komisję Sędziowską).

3.9. Po otrzymaniu i założeniu numerów startowych lub identyfikatorów zawodnicy udają się przed wylosowane stanowiska, zatrzymują się przed nimi i oczekują na sygnał upoważniający do wejścia na stanowisko. W tym czasie nie wolno przygotowywać sprzętu wędkarskiego (sprzęt wędkarski znajduje się w stanie złożonym).

Do czasu sygnału zezwalającego na wejście do stanowiska, przynęta i zanęta gruntowa może być przygotowywana przez zawodnika lub osobę trzecią poza stanowiskiem.

Obowiązują następujące sygnały:

- pierwszy sygnał – na 120 minut przed rozpoczęciem zawodów, po którym zawodnik wkracza na stanowisko, rozpoczynając samodzielne przygotowania do zawodów. Zawodnik w ciągu 15 minut po pierwszym sygnale wnosi sprzęt i zanęty na stanowisko, po tym czasie dodatkowy sprzęt może być dostarczony zawodnikowi wyłącznie za pośrednictwem sędziego do chwili wydania sygnału do nęcenia (trzeci sygnał).

- drugi sygnał – na 5 minut przed rozpoczęciem kontroli zanęt i przynęt,

- trzeci sygnał - na **10** minut przed rozpoczęciem zawodów, po którym zawodnik może rozpocząć nęcenie zanętą ciężką,

- czwarty sygnał oznacza rozpoczęcie zawodów. Po tym sygnale zawodnik rozpoczyna łowienie i może używać wyłącznie zanęty lekkiej,

- piąty sygnał oznacza, że do zakończenia zawodów pozostało 5 minut,

- szósty sygnał oznacza zakończenie zawodów. Po tym sygnale nie zalicza się żadnej ryby wyjętej z wody. Do czasu przybycia komisji wagowej siatka z rybami pozostaje w wodzie.

Sygnały akustyczne dla poszczególnych faz zawodów powinny być krótkie, ale słyszalne na całym terenie zawodów. We wszystkich przypadkach liczy się początek sygnału.

- 3.10.** Zawodnik w czasie zawodów łowi w obrębie swego stanowiska (nie wolno łowić i łączyć w obrębie pasów neutralnych). Ryba która jest holowana i wyjdzie poza stanowisko i pokaże się w strefie neutralnej lub na stanowisku sąsiedniego zawodnika jest zaliczona, jednakże jeżeli zestaw z rybą zostanie zahaczony przez zestaw sąsiada, ryba musi być bezzwłocznie wypuszczona do wody; w przypadku kiedy zawodnik odmówi i wrzuci rybę do siatki bez wcześniejszej zgody sędziego, wówczas, podczas ważenia, sędzia wagowy musi zważyć osobno największą rybę danego gatunku i odnotować jej wagę w karcie startowej zawodnika. Po naradzie Główna Komisja Sędziowska zdecyduje czy zaliczyć wagę ryby do całkowitej wagi wszystkich złowionych ryb. Jeśli ryba nie będzie uznana, zawodnik zostaje ukarany jednym punktem karnym w klasyfikacji podsektorowej lub sektorowej.
- 3.11.** Zawodnik z przestrzeni dla niego wyznaczonej ma prawo korzystać według swego uznania, pod warunkiem, że nie będzie przeszkadzał zawodnikom na sąsiednich stanowiskach w łowieniu - rzucaniem zanęty i holowaniem ryb oraz że nie będzie sztucznie przedłużał linii brzegowej. Wszystkie czynności powinny być wykonywane przez zawodnika spokojnie i z rozwagą. Zabrania się:
- wchodzenia do wody w trakcie przygotowania i trwania zawodów,
 - mycia rąk w łowisku przed trzecim sygnałem,
 - wyrzucania do łowiska zanęty, po turze zawodów oraz po oficjalnym treningu,
 - używanie echosond, także podczas treningu,
 - używanie przynęt pęczkowanych oraz przyklejanych do haczyka,
 - używania środków łączności podczas trwania zawodów **od 4 do 6 sygnału** (np. telefonów, itp.)
- Dopuszcza się pomoc trenera przy ustawianiu platformy w kategorii kobiet i kadetów w nieprzekraczalnym czasie 30 minut po 1 sygnale.
- 3.12.** Zawodnikowi w czasie trwania zawodów (pomiędzy 1 i 6 sygnałem) nie wolno korzystać z pomocy innych osób, z wyjątkiem przypadków losowych. Trener ma prawo wejścia na stanowisko swego zawodnika i udzielania mu porad ustnych. W czasie trwania zawodów zabrania się donoszenia zawodnikom sprzętu wędkarskiego, pomocniczego, zanęty i przynęt, z wyjątkiem części do złamanej wędki, które mogą być wymienione za pośrednictwem sędziego. Sędzia może także pomóc zawodnikowi rozłączyć zakleszczone elementy wędki i podać napoje chłodzące. Dostęp do strefy i pasów neutralnych mają wyłącznie sędziowie, trenerzy ekip oraz osoby upoważnione przez Sędziego Głównego. Klub może oficjalnie zgłosić dwóch trenerów (kierownika i trenera). W wypadku gdy sektor lub grupy sektorów oddzielają przerwy większe niż 100 m, albo sektory są rozmieszczone na różnych brzegach łowiska, klub może zgłosić taką liczbę trenerów aby na jeden oddzielony sektor /grupę sektorów/ przypadła jeden trener, (liczbę tą określa organizator zawodów w komunikacie nr 1), mogą oni wchodzić na stanowiska zajmowane przez członków swojego klubu; trenerzy muszą nosić identyfikatory (otrzymane od organizatora) wskazujące ich status. Tylko jeden trener może jednocześnie przebywać na stanowisku.
- 3.13.** Po zakończeniu zawodów (po 6 sygnale) zawodnik przekazuje formalnie ryby sędziemu kontrolnemu. Zawodnik (lub jego przedstawiciel - kierownik, trener drużyny) jest obecny przy ważeniu ryb. Bezpośrednio po zważeniu ryb, zawodnik lub jego przedstawiciel podpisuje kartę startową, akceptując wagę złowionych ryb. Waga powinna być przenoszona wzdłuż stanowisk w odwrotnej kolejności sektorów i stanowisk w sektorach.
- 3.14.** Zawodnik zostaje zdyskwalifikowany za:
- W turze zawodów:**
- wchodzenie do wody w czasie przygotowania do zawodów lub w czasie ich trwania,
 - przesiewanie, przecieranie i mieszanie mikserem elektrycznym zanęt po dokonanej kontroli oraz dowilżanie zanęt po kontroli przed sygnałem „wolno łączyć”,
 - zabranie złowionej ryby w czasie przygotowania do zawodów lub podczas mierzenia gruntu,
 - łączenie ryb przed sygnałem do łączenia,
 - używanie wędki oraz siatki i platformy niezgodnej z wymogami regulaminu,

- nęcenie zanętą ciężką po czwartym sygnale oraz za nie regulaminowe formowanie zanęty lekkiej mimo jednokrotnego zwrócenia uwagi przez sędziego,
- łowienie w pasie neutralnym lub na sąsiednim stanowisku, pomimo jednokrotnego zwrócenia uwagi przez sędziego,
- opuszczenie stanowiska bez zgłoszenia tego faktu sędziemu i bez ważnej przyczyny,
- używanie echosond oraz środków łączności podczas trwania tury zawodów,
- używanie przynęt pęczkowanych oraz przyklejanych do haczyka,
- wyrzucenie do łowiska nadwyżki zanęt i przynęt po oficjalnym treningu lub po turze zawodów,
- przedłożenie komisji sędziowskiej ryby objętej okresem ochronnym,
- nie przestrzeganie regulaminu zawodów i ustaleń podjętych w czasie odprawy technicznej.

W całych zawodach:

- stawienie się na zawody w niepełnej dyspozycji psychofizycznej lub używanie środków zmniejszających tę dyspozycję w czasie trwania zawodów,
- nie sportowe i nie etyczne zachowanie się zawodnika w stosunku do organizatora, sędziego czy innych zawodników (po jednokrotnym zwróceniu uwagi przez sędziego),
- za wnoszenie i posiadanie na stanowisku dodatkowej (ponad wyznaczony limit) zanęty lub przynęty po dokonanej kontroli przez komisję techniczną,
- łowienie lub nęcenie ryb na terenie zawodów w piątek, sobotę lub niedzielę poza godzinami oficjalnego treningu i godzinami zawodów.

4. RYBY ŁOWIONE W ZAWODACH.

4.1. W czasie zawodów łowi się ryby, na które w dniu zawodów nie ma okresu ochronnego i z zachowaniem wymiarów ochronnych zgodnie z R.A.P.R.

Nie obowiązują limity ilościowe i wagowe łowionych ryb.

4.2. Ryby powinny być przechowywane w odpowiednich siatkach w stanie żywym, a po zważeniu ponownie wracają do siatki zawodnika i są przechowywane w wodzie do chwili zakończenia ważenia ryb w sektorze, na sygnał sędziego sektorowego zostają natychmiast wpuszczone do wody. W siatkach nie wolno przetrzymywać ryb niewymiarowych. Ryby należy mierzyć bezpośrednio po ich złowieniu.

4.3. Do połowu nie zalicza się ryby, która:

- została złowiona po sygnale kończącym turę zawodów,
- odpięta się z haczyka pozostając w wodzie lub spadła do wody i została z niej podebrana podbierakiem lub ręką.

W powyższych przypadkach ryba nie jest zaliczona do połowu przez sędziego kontrolnego, musi zostać natychmiast przez zawodnika wypuszczona do wody. W przypadku niezastosowania się zawodnika do tego, postępuje się analogicznie jak w pkt. 3.10 w sprawie ryby holowanej poza stanowiskiem.

4.4. Zawodnicy i sędziowie we wszystkich fazach zawodów są zobowiązani do ostrożnego obchodzenia się ze złowionymi rybami.

5. PUNKTACJA.

5.1. Zawodnik otrzymuje jeden punkt za każdy gram złowionych ryb.

5.2. Za przedłożenie komisji sędziowskiej ryby niewymiarowej, tytułem kary odlicza się zawodnikowi dwukrotnie większą liczbę punktów jak waga ryb niewymiarowych. Punkty te odliczane są od ilości punktów za ryby złowione z zachowaniem wymiarów ochronnych. W przypadku gdy liczba punktów karnych za ryby niewymiarowe jest większa od punktów uzyskanych za ryby wymiarowe zawodnikowi wpisuje się „0” punktów.

5.3. Za przedłożenie komisji sędziowskiej ryb zabrudzonych ziemią lub zanętą, tytułem kary odlicza się zawodnikowi 5 % punktów z ilości punktów uzyskanych.

KARTA STARTOWA NR

Zawody wędkarskie :

Miejsce

data

Tura Sektor Stanowisko

Zawodnik

Reprezentant

Sędzia kontrolny

	TURA I	TURA II
Ciężar ryb wymiarowych (g)		
Ciężar ryb niewymiarowych (g x 2)		
Ilość uzyskanych punktów		
5% pkt. karnych za ryby zabrudzone (pkt.)		
Ostateczny wynik zawodnika (pkt.)		
Miejsce w sektorze		
Podpis zawodnika		

Suma ryb Suma punktów Suma miejsc Lokata w klasyfikacji generalnej

Adnotacje sędziego dotyczące wykroczeń zawodnika

.....
.....
.....
.....

podpisy członków komisji sędziowskie

III.2. REGULAMIN ZAWODÓW W WĘDKARSTWIE SPINNINGOWYM (tekst jednolity)

Wszystkie zawody eliminacyjne do mistrzostw Polski, Mistrzostwa Polski i Grand-Prix Polski muszą być rozgrywane wyłącznie na żywej rybie.

1. TEREN ZAWODÓW.

- 1.1. Zawody mogą odbywać się na wodach bieżących lub stojących. Organizator zobowiązany jest do oznakowania i wyłączenia z łowienia tarlisk ryb.
- 1.2. Przy łowieniu z brzegu długość sektora powinna być taka, aby na każdego zawodnika przypadał średnio odcinek nie krótszy niż 150 metrów linii brzegowej

2. SPRZĘT I PRZYŃĘTY STOSOWANE W ZAWODACH,

- 2.1. Używane w zawodach wędkarstwa sztucznego muszą spełniać warunki określone w R.A.P.R. Ze sprzętu pomocniczego zabrania się używania osęki.
- 2.2. Na wodach krainy pstrąga i lipienia obowiązują ograniczenia dotyczące budowy przynęty; jako przynęty mogą być używane: wobler, błyski obrotowe, rippery, twistery, cykady, dewony. Przynęty mogą być uzbrojone jednym lub dwoma haczykami, z jednym, dwoma lub trzema grotami bezzadziornymi lub pozbawionymi zadziornika. Dozwolone są przynęty wykonane z gumy, plastiku, metalu, drewna i ich kombinacji. Zakazane jest używanie przynęt, w których użyto materiałów do ich produkcji ze skóry, pióra, sierści naturalnych i syntetycznych.
- 2.3. Zabrania się używania żywej lub martwej rybki oraz używania przynęty sztucznej wraz z jakąkolwiek przynętą naturalną. Zabrania się nęcenia łowiska, stosowania dwóch lub więcej uzbrojonych przynęt, oraz dodatkowych pływających obciążań przynęty i sygnalizatorów brań.

3. ORGANIZACJA I PRZEBIEG ZAWODÓW.

- 3.1. Zawody mogą być rozgrywane:
 - w kategoriach: seniorów, juniorów lub bez podziału na kategorie,
 - w klasyfikacji indywidualnej i drużynowej.
 - 3.2. Zaleca się aby liczba rozgrywanych tur w zawodach była równa liczbie zawodników w drużynie. Zawody ogólnopolskie i mistrzostwa Polski, aby mogły być uznane za odbyte, powinny być rozegrane przynajmniej: Grand Prix Polski w jednej, a Mistrzostwa Polski w dwóch turach.
 - 3.3. Zawodnicy w każdej z tur zachowują te same numery startowe. W każdej turze obowiązuje nowe losowanie obsad jednostek pływających w sektorach.
 - 3.4. Miejsca wyjścia lub wypłynięcia w sektorach określa organizator.
 - 3.5. Czas trwania tury powinien wynosić od 4 do 7 godzin. Dopuszcza się skrócenie czasu trwania tury zawodów z przyczyn losowych lub wobec wystąpienia niekorzystnych warunków atmosferycznych, aby jednak była uznana za rozgraną, nie może trwać krócej niż 3 godziny.
 - 3.6. Obowiązują następujące sygnały:
 - **pierwszy sygnał** – podawany jest minimum 30 minut przed rozpoczęciem tury zawodów i oznacza zezwolenie na wyjście zawodników na wybrane stanowiska w sektorze. **W zawodach rozgrywanych z jednostek pływających oznacza rozpoczęcie wypuszczania jednostek pływających do sektora. Wypuszczanie następuje, co 30 sekund jedna jednostka pływająca. Kolejność wypuszczania według numerów jednostek pływających:**
 - pierwsza tura – od najniższego do najwyższego numeru jednostki,
 - druga tura – od najwyższego do najniższego numeru jednostki,
 - trzecia tura – przemiennie – najniższy/najwyższy.
 - **drugi sygnał** – oznacza rozpoczęcie tury zawodów
 - **trzeci sygnał** – oznacza zakończenie tury zawodów.
- Po tym sygnale w zawodach rozgrywanych z brzegu obowiązuje zawodników określony czas (15 minut) na zdanie kart startowych sędziemu. O braku możliwości zdania karty zawodnik telefonicznie zawiadamia sędziego sektorowego lub sędziego głównego, który podejmuje odpowiednią decyzję.

- 3.7.** Zawodnicy łowią w określonym przez organizatora odcinku wody, w dowolnie wybranym przez siebie miejscu w sektorze. Minimalne odległości pomiędzy łowiącymi zawodnikami powinny wynosić 50 metrów, liczone wzdłuż linii brzegowej podczas łowienia z brzegu, brodenia oraz podczas łowienia z jednostek pływających. Za zgodą zainteresowanych zawodników odległość ta może być zmniejszona.
- 3.8.** Podczas zawodów rozgrywanych z brzegu, od pierwszego sygnału do czasu zdania karty startowej, zawodnicy mogą się poruszać wyłącznie pieszo. Zawodnikowi nie wolno korzystać z pomocy fizycznej (np. noszenie lub obsługa sprzętu) osób postronnych, to znaczy tych, które nie startują w zawodach. Dopuszcza się natomiast wszelką inną pomoc osób postronnych (np. przekazywanie informacji). Zawodnicy mogą sobie udzielać wszelkiej pomocy z wyjątkiem podbierania złowionych ryb.
- 3.9.** Podczas zawodów rozgrywanych z brzegu, brodenie dopuszcza się wyłącznie za zgodą organizatora. O dopuszczeniu brodenia organizator informuje w komunikacie nr 2. Organizator ma prawo do wprowadzenia zmian dotyczących brodenia podczas odprawy technicznej.
- 3.10.** Łowienie z jednostek pływających dozwolone jest z jednostek zakotwiczonych lub dryfujących. Zabrania się łowienia w trolingu.
Łodzie i pontony ze sztywną podłogą muszą być o długości minimum 3,60m, dla zapewnienia swobodnego wędkowania zawodnikom oraz wyposażone w kapoki i kotwicę z liną o długości dostosowanej do maksymalnej głębokości łowiska. O dopuszczeniu jednostek pływających do zawodów decyduje komisja techniczna powołana przez Sędziego Głównego.
Organizator zawodów rozgrywanych zwłaszcza na dużych zbiornikach wodnych zobowiązany jest do zapewnienia odpowiedniej liczby sprawnych motorowych łodzi ratunkowych, patrolujących teren zawodów i w razie potrzeby udzielających szybkiej pomocy zawodnikom na jednostkach pływających. Podczas zawodów dopuszcza się stosowanie echosond, urządzeń nawigacyjnych **oraz silników manewrowych (elektrycznych) podczas łowienia.**
- 3.11.** Sędziowie muszą być dodatkowo, jednakowo oznakowani i zaopatrzeni w jednakowe (oznaczone przez organizatora) przymiary.
- 3.12.** Sędzia jest zobowiązany do zachowania maksymalnej ostrożności przy podpływaniu do zawodników i mierzeniu ryb, by swoim zachowaniem nie płoszył ryb zawodnikom.

4. ZAWODY ROZGRYWANE Z BRZEGU.

4.1. Wariant 1.

Organizator zawodów określa granice sektorów dzieląc je na podsektory (oznakowanie sektorów i podsektorów powinno być wykonane w sposób jednoznaczny i czytelny) o długości max 500m linii brzegu. Zawodnicy startują z podsektorów. Podsektory mogą być jednoosobowe (minimum 150m) lub trzy osobowe (max 500m) przydzielane na podstawie losowania w oparciu o system komputerowy. Zawodnik zobowiązany jest przez okres 30 minut łowić w wylosowanym podsektorze, później może łowić w całym sektorze. Organizator zobowiązany jest do określenia czasu i sposobu zajęcia miejsca w podsektorach informując o tym w komunikacie nr 1. Na każdy podsektor wyznacza sędziego kontrolnego. Zawodnicy poruszają się w granicach własnego sektora. Zawodnik jest zobowiązany do przetrzymania ryb w siatce w dobrej kondycji do czasu przybycia sędziego. Sędzia mierzy je, po czym natychmiast wypuszcza. Długość ryby (z dokładnością do 1mm) oraz gatunek zostają odnotowane w karcie startowej i potwierdzone podpisami zawodnika i sędziego.

5. ZAWODY ROZGRYWANE Z JEDNOSTEK PŁYWAJĄCYCH.

5.1. Wariant 1.

Obsada jednostki pływającej składa się z nie więcej niż z dwóch zawodników i sędziego. Zawodnik jest zobowiązany do podbierania każdej ryby podbierakiem i podania jej sędziemu w podbieraku. Sędzia wyjmuje rybę z podbieraka, mierzy ją, po czym natychmiast wypuszcza. Długość ryby (z dokładnością do 1mm) i gatunek zostają odnotowane w karcie startowej i potwierdzone podpisami zawodnika i sędziego.

Zabrania się pomocy:

- w podbieraniu złowionej ryby,
- w holowaniu ryby przez wiosłowanie lub używanie silnika.

Wariant 2.

Obsada jednostki pływającej składa się z nie więcej niż z dwóch zawodników. Zawodnik jest zobowiązany do przetrzymania złowionych ryb w siatce lub w innym pojemniku do przechowywania ryb w dobrej kondycji do czasu przyłynięcia sędziego. O złowieniu ryb zaliczanych do punktacji zawodnik sygnalizuje chorągiewką, umieszczając ją na burcie jednostki pływającej w widocznym miejscu. Sędzia pod pływa do zawodnika, mierzy ją po czym natychmiast wypuszcza. Długość ryby (z dokładnością do 1 mm) i gatunek zostają odnotowane w karcie startowej i potwierdzone podpisami zawodnika i sędziego.

Po zakończeniu tury zawodnik zobowiązany jest do uzyskania podpisu w karcie startowej od partnera z jednostki pływającej potwierdzającego ilość złowionych ryb oraz określonym czasie (maximum 30 minut) zdać kartę startową sędziemu.

O braku możliwości zdania karty zawodnik telefonicznie zawiadamia sędziego sektorowego lub sędziego głównego, który podejmuje odpowiednią decyzję.

Organizator zobowiązany jest do:

- zabezpieczenia odpowiedniej liczby jednostek pływających dla sędziów (wyposażonych w silniki spalinowe) na każdy sektor, gwarantując obsłużenie każdego zawodnika w przeciągu kilku minut od chwili sygnalizacji o złowieniu ryby,
- zaopatrzenia każdej jednostki pływającej w dwie chorągiewki w kolorze żółtym,
- dodatkowego wyposażenia sędziów kontrolnych w odpowiedni sprzęt do obserwacji i łączności.

Sędziowskie jednostki pływające pełnią jednocześnie rolę łodzi ratunkowych.

Zabrania się pomocy:

- w podbieraniu złowionych ryb,
- w holowaniu ryby przez wiosłowanie lub używanie silnika.

Zawodnicy dysponują jednostką pływającą na zmianę, połowę czasu trwania tury zawodów.

Dysponowanie jednostką pływającą rozpoczyna zawodnik z niższym numerem startowym.

Zawodnik ma prawo używać do napędu jednostki pływającej własnego silnika elektrycznego lub spalinowego o mocy max **13KM (10kW)** (o ile tego typu silników nie zapewni organizator). Jednostka pływająca z zawodnikami może być holowana przez inną jednostkę biorącą udział w zawodach wyłącznie po zakończeniu tury, jednak za zgodą wszystkich zawodników znajdujących się w tych jednostkach pływających. Organizator może zakazać stosowania silników spalinowych w zawodach jeśli na danym łowisku używanie ich jest zabronione. O zakazie używania silników spalinowych organizator musi poinformować w komunikacie nr 1.

6. RYBY ŁOWIONE W ZAWODACH.

6.1. W zawodach spinningowych do wyniku zalicza się następujące gatunki ryb drapieżnych: boleń, brzana, głowacica, jaź, kleń, lipień, łosoś, okoń, pstrąg potokowy, tęczowy i źródlany, sandacz, sum, szczupak, troć, troć jeziorowa. Ryby zahaczone poza obrębem głowy nie są zaliczane do punktacji. Obręb ten wyznaczają pokrywy skrzelowe.

6.2. Obowiązuje następująca punktacja:

a. głowacica i sum:

- za wymiar określony przez regulamin 700 pkt.
- za każdy dodatkowy centymetr 70 pkt.

b. łosoś, troć, troć jeziorowa, szczupak i sandacz:

- za wymiar określony przez regulamin **750** pkt.
- za każdy dodatkowy centymetr 50 pkt.

c. boleń i brzana:

- za wymiar określony przez regulamin 400 pkt.
- za każdy dodatkowy centymetr 50 pkt.

d. lipień, pstrąg potokowy, tęczowy i źródlany:

- za wymiar określony przez regulamin 300 pkt.
- za każdy dodatkowy centymetr 50 pkt.

e. jaź i kleń:

- za wymiar określony przez regulamin 150 pkt.
- za każdy dodatkowy centymetr 35 pkt.

f. okoń:

- za wymiar określony przez regulamin 50 pkt.
- za każdy dodatkowy centymetr 20 pkt.

Obowiązują okresy ochronne łowionych ryb określone w Regulaminie Amatorskiego Połowu Ryb oraz niżej wymienione wymiary, poniżej których nie zalicza się ryb do punktacji.

- głowacica, sum - 70 cm
- łosoś, troć, troć jeziorowa - 50 cm
- szczupak, sandacz - 50 cm
- boleń, brzana - 40 cm
- lipień, pstrąg potokowy, tęczowy i źródlany - 30 cm
- jaź, kleń - 25 cm
- okoń - 18 cm

Nie obowiązują limity ilościowe ryb zaliczanych do punktacji.

Obowiązuje zasada zaokrąglania wymiaru ryb w górę do najbliższego pełnego centymetra. Zaokrąglanie w górę nie dotyczy ustalonych wymiarów ochronnych.

Wynik zawodnika stanowi suma punktów za złowione ryby.

- 6.3.** W przypadku zawinionego przez sędziego uwolnienia ryby przed dokonaniem pomiaru, komisja sędziowska przyjmuje następujący tryb postępowania: Ryba zostaje zaliczona. Przydziela się jej długość odpowiadającą średniej arytmetycznej długości ryb tego gatunku złowionych przez zawodnika w danej turze. Jeżeli zawodnik nie złowił innej ryby danego gatunku, zawodnikowi przydziela się średnią długość ryby tego gatunku obliczoną z wyników pozostałych zawodników z danego sektora w danej turze (lub zawodów jeżeli w danej turze nikt nie złowił tego gatunku ryby). Jeżeli nikt nie złowił innej ryby danego gatunku, zawodnikowi przydziela się długość ryby tego gatunku, którą określił organizator jako minimalną w tych zawodach.

- 7.** Zawodnik zostaje zdyskwalifikowany za:

W danej turze:

- wcześniejsze rozpoczęcie zawodów lub kontynuowanie łowienia po ich zakończeniu,
- przemieszczanie się w sektorze inaczej niż pieszo w czasie zawodów z brzegu,
- nie zdanie karty startowej komisji sędziowskiej w określonym czasie,
- łowienie podczas przemieszczania się jednostki pływającej na nowe stanowisko, tzw. „trolling”
- udzielanie i przyjmowanie pomocy w podbieraniu złowionej ryby,
- nieprzestrzeganie regulaminu zawodów i ustaleń podjętych podczas odprawy technicznej,
- łowienie w innym niż wylosowanym sektorze lub poza granicami swojego sektora.

W całych zawodach:

- stawienie się na zawody w niepełnej dyspozycji psychofizycznej lub używanie środków zmniejszających tę dyspozycję w czasie trwania zawodów,
- za nie sportowe i nie etyczne zachowanie się zawodnika w stosunku do organizatora, sędziego czy innych zawodników (po jednorazowym zwróceniu uwagi przez sędziego),
- przedłożenie komisji sędziowskiej ryby pod ochroną lub ryby złowionej w innym miejscu niż tura zawodów,
- używanie osęki do „ładowania” ryb,
- używanie żywej i martwej ryby jako przynęty oraz sprzętu i przynęt niezgodnych z przepisami.

III.3. REGULAMIN ZAWODÓW W WĘDKARSTWIE MUCHOWYM

Wszystkie zawody eliminacyjne do zawodów mistrzowskich oraz Grand- Prix od szczebla koła do ogólnopolskiego mogą być rozgrywane wyłącznie na żywej rybie. Zawody mogą być rozgrywane na wodzie bieżącej i stojącej.

1. ZAWODY ROZGRYWANE NA WODZIE BIEŻĄCEJ

1.1. Zawody powinny odbywać się na wodach zaliczanych wg „Informatora ZG PZW” do krainy ryb łososiowatych i lipienia.

1.2. Długość każdego sektora powinna zapewniać wyznaczenie stanowisk o długości nie mniejszej niż 100 metrów na zawodnika. Dopuszcza się stosowanie stanowisk kilkuosobowych, o jednakowej liczbie zawodników na każdym z nich. Organizator wyznacza stanowisko dające zawodnikom równe szanse złowienia ryb. Wyznaczone sektory i stanowiska pozostają niezmiennie przez cały czas trwania zawodów.

1.3. ORGANIZACJA ZAWODÓW

2.1. SPRZĘT I PRZYNĘTY STOSOWANE W ZAWODACH

2.1.1. Połów ryb odbywa się za pomocą wędziska muchowego o maksymalnej długości 3,66 m, zaopatrzonego w kołowrotek o szpuli ruchomej i fabrycznie wykonany sznur muchowy o długości minimum 22 metry. Do połowu można używać co najwyżej dwóch sztucznych much dowiązanych do przyponu. Odległość jednej muchy od drugiej na przyponie nie może być mniejsza niż 50cm (oczko od oczka w luźnym zwisie). **Całkowita długość przyponu nie może przekraczać dwukrotnej długości używanego do połowu wędziska.** Przypon może być wykonany tylko z żyłek o tej samej średnicy lub koniczny (z żyłek o coraz mniejszej średnicy, **łączonych w długości minimum 30 cm**).

2.1.2. „Sztuczne muchy” mogą być wykonane na pojedynczym haczyku wyłącznie fabrycznie bezzadziorem lub pozbawionym zadzioru. Sędzia ma obowiązek sprawdzić haczyk po każdej przedstawionej do pomiaru rybie.

2.1.3. Obciążone muchy są dozwolone, o ile obciążenie ukryte jest pod konstrukcją. Tylko pojedyncze widoczne obciążenie nie większe niż 4 mm, jest również dozwolone. Farba nie jest konstrukcją.

2.1.4. Niedozwolone jest stosowanie innych przynęt, jak również:

- obciążanie zestawu wędkowego ciężarkami, za które uważa się również: kulę wodną, krętlik, agrafkę, wszelkiego rodzaju kółka łącznikowe itp. i linki z rdzeniem ołowianym typu „lead core”,
- stosowanie łączników sznura muchowego z przyponem oraz amortyzatorów gumowych, innych niż przezroczyste,
- stosowanie głowic rzutowych,
- stosowanie wskaźnika brań, (nie dotyczy kolorowych żyłek)
- zanęcanie łowiska,
- wiązanie troka do przyponu w inny sposób niż za pomocą węzła uniemożliwiającego przesuwanie się troka po przyponie,
- stosowanie podbieraka o całkowitej długości powyżej 122cm. Siatka musi być wykonana z miękkiego materiału oraz nie może posiadać węzłów,
- używanie elektronicznych lokalizatorów ryb.

2.1.5. Zawody mogą być rozgrywane:

- kategoriach seniorów, juniorów lub bez podziału na kategorie,
- w klasyfikacji indywidualnej i drużynowej (klubowej).

- 2.1.6.** Zaleca się, aby liczba rozgrywanych tur w zawodach była równa liczbie zawodników w drużynie. Mistrzostwa Polski, mogą zostać uznane za rozegrane jeśli odbyły się co najmniej dwie tury.
- 2.1.7.** Losowanie dokonuje się w kolejności: sektor, numer stanowiska w sektorze. Zawodnicy tej samej drużyny nie mogą mieć tego samego stanowiska. Zasada ta nie dotyczy w przypadku przeprowadzenia losowania stanowisk ręcznie przez zainteresowanych zawodników.
- 2.1.8.** Losowanie sektorów i stanowisk odbywa się podczas odprawy kierowników ekip w oparciu o system komputerowy lub ręcznie.
- 2.1.9.** Zawodników z drużyn niekompletnych i zawodników startujących indywidualnie, organizator wyłącznie na czas losowania grupuje w zespoły, równe liczbie zawodników pełnej drużyny.
- 2.1.10.** Tura zawodów powinna trwać co najmniej 3 godziny, jednakowo we wszystkich turach zawodów. Dopuszcza się skrócenie czasu trwania tury zawodów z przyczyn losowych lub wobec wystąpienia niekorzystnych warunków atmosferycznych, aby jednak była uznana za rozegraną nie może trwać krócej niż 1,5 godziny.
- 2.1.11.** Podczas zawodów obowiązują następujące sygnały:
- pierwszy sygnał - podawany jest na 30 minut przed rozpoczęciem tury zawodów i oznacza zezwolenie na wejście zawodnika na stanowisko na brzegu oraz przygotowanie sprzętu do łowienia,
 - drugi sygnał - oznacza rozpoczęcie tury zawodów,
 - trzeci sygnał - oznacza zakończenie tury zawodów.
- O rozpoczęciu i zakończeniu każdej tury zawodów decyduje sędzia kontrolny zgodnie z programem minutowym zawodów, potwierdzonym na odprawie technicznej.
- 2.1.12.** Zawodnicy mogą łowić z brzegu lub brodzić w ramach całego stanowiska, w przypadku rzeki - po jej obu stronach. Odległość pomiędzy łowiącymi zawodnikami nie może być mniejsza niż 25 metrów. Za zgodą zainteresowanych zawodników odległość ta może być zmniejszona. W czasie zawodów, zawodnikowi nie wolno przekraczać granic swojego stanowiska. Jeżeli stanowisko jest wieloosobowe o kolejności wyboru łowiska w 1-ej turze decydują kolejne niższe numery startowe zawodników, w 2-ej turze wyższe numery, w 3-ej turze o kolejności wyboru łowiska decyduje losowanie w obecności sędziego kontrolnego. Wybrane przez zawodnika łowisko jest miejscem rozpoczęcia zawodów. Wszyscy zawodnicy mają prawo łowienia na całym stanowisku zachowując regulaminowe odległości. W wypadku kiedy zawodnik opuści swoje łowisko tylko w celu przedstawienia do miary złowionej ryby, dalej pozostaje ono jego łowiskiem i nikt nie może go zająć.
- 2.1.13.** Zawodnikowi w czasie trwania zawodów nie wolno korzystać z pomocy innych osób, za wyjątkiem przypadków losowych.
- 2.1.14.** Organizator Mistrzostw Polski i Grand Prix Polski musi zapewnić jednego sędziego na dwóch zawodników. Sędziowie muszą być jednakowo (oddzielnie w każdym sektorze) oznakowani i zaopatrzeni w jednakowe (oznakowane przez organizatora) przymiary.
- 2.1.15.** Organizator ustala jednakowo dla wszystkich tur zawodów zasady współpracy zawodnik – sędzia.
- sędziemu nie wolno wchodzić do wody w czasie trwania tury zawodów.
 - sędzia pozostaje na tym samym brzegu, uzgodnionym z zawodnikiem przed rozpoczęciem łowienia,
 - sędziemu wolno wchodzić do wody i brodzić wyłącznie wzdłuż linii brzegowej,
 - za zgodą zawodników ze stanowiska sędziego na prośbę zawodnika może przejść na drugą stronę rzeki nie później niż na 30 min. przed rozpoczęciem tury zawodów.
- 2.1.16.** Zawodnik zobowiązany jest do podbierania każdej ryby podbierakiem i podawania jej sędziemu w podbieraku. Sędzia wyjmuje rybę, mierzy ją, po czym natychmiast wypuszcza. Czas złowienia ryby, długość i gatunek zostaje odnotowany w karcie startowej i potwierdzony podpisem zawodnika i sędziego.

2.2. RYBY ŁOWIONE W ZAWODACH

2.2.1. Na wodach zaliczanych do wód krainy pstrąga i lipienia łowi się wyłącznie ryby łososiowate i lipienia.

2.2.2. Obowiązuje następująca punktacja:

- za każdą zaliczoną do punktacji rybę 100 pkt.
- za każdy centymetr długości zaliczonej ryby 20 pkt.

Obowiązuje zasada zaokrąglania wymiaru ryb w górę do najbliższego pełnego centymetra. Zaokrąglanie w górę nie dotyczy ustalonych minimalnych wymiarów ryb zaliczanych do punktacji. O gatunkach ryb dopuszczonych do połowu decyduje organizator. Nie obowiązują limity ilościowe ryb zaliczanych do połowu.

2.2.3. W przypadku zawinionego przez sędziego uwolnienia ryby przed dokonaniem pomiaru, komisja sędziowska przyjmuje następujący tryb postępowania: Ryba zostaje zaliczona. Przydziela się jej długość odpowiadającą średniej arytmetycznej długości ryb tego gatunku złowionych przez zawodnika w danej turze. Jeśli zawodnik nie złowił innej ryby danego gatunku, zawodnikowi przydziela się średnią długość ryby tego gatunku obliczoną z wyników pozostałych zawodników ze stanowiska, a w dalszej kolejności z sektora lub danej tury zawodów. Jeżeli nikt nie złowił innej ryby danego gatunku, zawodnikowi przydziela się długość ryby tego gatunku, który określił organizator jako minimalny.

2.2.4. Zawodnik zostaje zdyskwalifikowany za:

w turze zawodów:

- wcześniejsze rozpoczęcie zawodów lub kontynuowanie łowienia po ich zakończeniu (wyjątek stanowi holowanie ryby zapiętej przed zakończeniem tury zawodów, rozdział punkt cz. II. 5.9.)
- łowienie w innym niż wylosowanym sektorze lub poza granicami swojego stanowiska,
- przedstawienie sędziemu ryby wyholowanej po przejściu podczas holu na sąsiednie stanowisko,
- używanie sprzętu i przynęt niezgodnych z przepisami,
- nieprzestrzeganie regulaminu zawodów i ustaleń podjętych w czasie odprawy technicznej.

w całych zawodach:

- za nie sportowe i nieetyczne zachowanie się zawodnika w stosunku do organizatora, sędziego czy innych zawodników (po jednorazowym zwróceniu uwagi przez sędziego),
- stawianie się na zawody w niepełnej dyspozycji psychofizycznej lub używanie środków zmniejszających tę dyspozycję w czasie trwania zawodów,

3. ZAWODY NA WODZIE STOJĄCEJ

3.1. Niżej podane wymagania stanowią uzupełnienie punktów 3.1. do 3.21. regulaminu dyscypliny muchowej wynikające ze specyfiki łowiska.

3.2. Zawody mogą być rozgrywane z brzegu lub z łódek.

W zawodach z brzegu w obrębie sektora wyznacza się jednoosobowe stanowiska o długości co najmniej 50m, oddzielone strefą neutralną co najmniej 10m.

W zawodach z łodzi wyznacza się teren zawodów obejmujący cały zbiornik wodny lub jego część wyraźnie oznakowaną przy pomocy boi i znaków terenowych.

Łowisko może obejmować jeden sektor lub więcej nie wyodrębnionych sektorów.

3.3. Podczas zawodów rozgrywanych z brzegu brodzenie dopuszcza się wyłącznie za zgodą organizatora. O dopuszczeniu brodzenia informuje organizator w komunikacie nr 1.

Jeżeli organizator nie zezwoli jednoznacznie na stosowanie „spodniobutów” i brodzenia do ich wysokości, to brodzenie należy rozumieć „w butach biodrówkach - woderach”. Brodzić wolno wyłącznie do wysokości posiadanej obuwia.

3.4. Organizator zawodów jest zobowiązany do zapewnienia łodzi odpowiedniej wielkości spełniających wymagania bezpieczeństwa i wyposażenia. Łodzie muszą pomieścić trzy osoby i umożliwić łowienie dwóm zawodnikom. Stosownie do sposobu łowienia łodzie muszą być wyposażone w kotwice rufową i dziobową lub jednakowe dryfkotwy. Łodzie mogą być motorowe

lub wiosłowe, jednak do łowienia w dryfie zaleca się użycie łodzi motorowych. Łodzie używane do łowienia w dryfie mogą być wyposażone w ławki mocowane na burtach.

- 3.5.** Łodzie powinny wypłynąć co najmniej 10 minut przed rozpoczęciem tury, by dać czas zawodnikom na dotarcie do miejsca w którym zamierzają rozpocząć zawody.
- 3.6.** Minimalna odległość pomiędzy łódkami, w których łowią zawodnicy nie może być mniejsza niż 50m.
- 3.7.** Połów z łodzi dryfującej może się odbywać w obrębie kwadrantu znajdującego się z przodu w stosunku do osi długiej łodzi, po stronie odpowiadającej pozycji zawodnika na łodzi. Połów z łodzi zakotwiczonej może odbywać się w obrębie połowy pola otaczającego łódź, oddzielonego krótką osią łodzi.
- 3.8.** W każdej turze obowiązuje nowe losowanie obsad łódek w sektorze. Zaleca się, aby obsada łódek wynosiła nie więcej niż dwóch zawodników i sędziego. Zobowiązani są oni do współpracy. W przypadku braku innych ustaleń organizatora, należy stosować następujące zalecenia:
- zawodnicy dysponują łodzią na zmianę połowę czasu trwania tury zawodów,
 - dysponowanie (decydowanie o wyborze miejsca połowu, kierunku ewentualnego dryfowania, pozycji zawodników na łodzi, o przemieszczaniu łodzi) rozpoczyna zawodnik z niższym numerem startowym.
- 3.9.** Sposób łowienia z jednostek pływających określa organizator. Stosuje się łowienie z jednostek zakotwiczonych lub dryfujących.
- 3.10.** Podczas zawodów z łódek obowiązują następujące sygnały:
- pierwszy sygnał - podawany jest na minimum 30 minut przed rozpoczęciem tury zawodów i oznacza zezwolenie na zajęcie i przygotowanie łódek oraz sprzętu do łowienia,
 - drugi sygnał - podany jest na minimum 10 minut przed rozpoczęciem tury zawodów i oznacza wyjście łodzi z przystani ,
 - trzeci sygnał - oznacza rozpoczęcie tury zawodów,
 - czwarty sygnał - oznacza zakończenie tury zawodów.
- 3.11.** Każdy z zawodników musi posiadać podbierak. W czasie połowu z łodzi tylko jedna wędka może być zmontowana, pozostałe muszą być rozłożone, kołowrotki nie przymocowane, linki nie przeciągnięte przez przelotki. Zawodnikom nie wolno łowić podczas przemieszczania się łodzi na nowe stanowisko a także przed zakończeniem kotwiczenia. W czasie łowienia obowiązuje pozycja siedząca. W czasie podbierania ryb z łodzi zawodnik może stać. Zabrania się udzielania pomocy:
- w podbieraniu złowionej ryby,
 - w holowaniu ryby przez wiosłowanie.
- Wyjątek od powyższej reguły stanowi przypadek złowienia dubletu - zawodnik (na własne ryzyko) ma prawo poprosić sędziego o podebranie jednej ryby.

III. 4. REGULAMIN ZAWODÓW W WĘDKARSTWIE PODŁODOWYM

1. TEREN ZAWODÓW

- 1.1. Zawody mogą odbywać się na akwenach, których warstwa lodu wynosi minimum **15 cm** grubości.
- 1.2. Sektory wędkarskie powinny być równowartościowe pod względem głębokości. Długość każdego sektora wzdłuż linii brzegowej powinna wynosić minimum **10 metrów** na jednego zawodnika. Wymiary sektorów ustala się tak, aby na każdego zawodnika przypadało nie mniej **niż 400 m²**. Minimalna głębokość łowiska, nie mniejsza niż **1,50 metra a maksymalnie do 9,00 m**.
- 1.3. Miejsce usytuowania sektorów jest określone przez organizatora zawodów, z uwzględnieniem właściwości akwenu.
- 1.4. Sektory są oznaczane tabliczkami z literami A,B,C itd., a granice chorągiewkami, szerokość pasa neutralnego między sektorami nie mniejsza niż 5 metrów.
- 1.5. Sektor zawodów musi być ze wszystkich stron oddzielony od widzów pasem neutralnym o szerokości nie mniejszej niż **10 metrów**.

2. SPRZĘT, PRZYŃĘTY, ZANĘTY STOSOWANE W ZAWODACH

- 2.1. Zawodnik łowi jedną wędką o długości **minimum 30 cm**, trzymaną w ręku, wyposażoną tylko w jedną mormyszkę.

- Za wędkę podłodową uważa się: wędkę wykonaną z dowolnego materiału o **łącznej długości nie mniej niż 30 cm**)

- Długość mormyszki bez haczyka nie większa **niż 15 mm**, haczyk pojedynczy wlotowy. Kolor i kształt mormyszki dowolny.

- Zawodnik może mieć przy sobie nieograniczoną ilość wędek zapasowych.

- Sygnalizator brań (kiwok) jest wliczany do długości wędki.

- Zawodnik w czasie zawodów używa wiertła ręcznego do lodu.

Zabrania się:

- doczepiania jakichkolwiek materiałów do stosowanego zestawu i dodatkowego obciążenia,

- stosowania echosond, kamer podłodowych w czasie oficjalnego treningu i trwania zawodów,

- używanie środków łączności (np. telefonów, radiotelefonów itp.) w czasie trwania tur zawodów,

- używania przynęt pęczkowanych oraz przyklejanych do haczyka,

- stosowania mechanicznych wiertel.

- 2.2. W czasie zawodów dozwolone jest stosowanie dowolnych przynęt i zanęt, oprócz żywych, martwych i sztucznych rybek oraz ich części, jak również ikry ryb i jaj mrówek. Zanętę można używać bez wykorzystania zanętników stacjonarnych. Limit dla jednej tury używanych zanęt i przynęt wynosi maksymalnie **do 5 litrów zanęty**. **Zanęta przy pomiarze objętości musi być nawilżona i przesiana, gotowa do użycia wraz z ziemią, gliną, żwirem, piaskiem, ziarnami, itp. i innymi dodatkami, które nie stanowią zagrożenia dla fauny i środowiska wodnego. Zanęta nie może być ubita w pojemniku. Przynęty muszą być przedstawione do kontroli w pudełkach okrągłych z fabrycznym oznaczeniem pojemności zgodnie z przepisami „FIPSeD” . Jokers i ochotka (1 liter) mogą być przedstawione do kontroli w dwóch pudełkach (np. ¼ ochotki w pudełku 0,25 l i ¾ jokers w pudełku 0,75 l). Pudełka muszą być zamknięte bez użycia dodatkowych elementów podtrzymujących zamknięcie oraz 0,5 litra innych robaków. Każda inna przynęta musi być trzymana w pudełkach o „oficjalnych wymiarach”, inna forma prezentacji przynęty podczas kontroli będzie sankcjonowana trzema punktami karnymi w klasyfikacji sektorowej.**

Kontrolne sprawdzenie ilości przygotowanej zanęty i przynęty przeprowadza upoważniona komisja techniczna nie później niż **na 20 minut** przed pierwszym sygnałem zawodów **w miejscach ustalonych w czasie odprawy technicznej. Po kontroli przynęty i zanęty kontrolowani zawodnicy muszą przejść do pasa neutralnego.**

Stwierdzone w czasie kontroli nadwyżki zanęt i przynęt zostają zabrane przez Komisję Techniczną.

Organizator może zmniejszyć limit używanych zanęt i przynęt informując tym w **Komunikacie Nr1**.

2.3 Otwory w łodzie wolno wykonywać wyłącznie świdrem ręcznym o maksymalnej średnicy do 20cm. Dopuszcza się stosowanie haka do „ładowania” ryb wyłącznie w przypadku ryb przewidzianych do zabrania. Świder na stanowisku musi znajdować się w pozycji pionowej nożem w dół (wkręcony w łód).

2.4 Każdy zawodnik i sędzia musi być wyposażony w **zabezpieczenia antypoślizgowe**.

3. ORGANIZACJA I PRZEBIEG ZAWODÓW

3.1. Zawody mogą być rozgrywane w klasyfikacji indywidualnej i drużynowej bez podziału na kategorie.

3.2. Dopuszcza się rozgrywanie dwóch tur zawodów jednego dnia (w zwozach z cyklu GPx Polski decyzję w powyższej sprawie podejmuje Prezydium GKS).

3.3. Zawody **trzyturowe**, dwuturowe, jedno i wielosektorowe mogą być rozgrywane na tym samym łowisku lub na różnych łowiskach. W zawodach wieloturowych stosuje się **ponowne losowanie na każdą z tur**.

3.4. Organizator zawodów zapewnia każdemu zawodnikowi po dwie chorągiewki do oznaczania otworu w łodzie (otworem nazywamy odwiert na wylot w łodzie), z numerami odpowiadającymi numerom na identyfikatorach zawodników. Wymiary chorągiewek są dowolne, **muszą być widoczne** dla innych zawodników i sędziów.

3.5. Podczas odprawy technicznej odbywa się komputerowe lub ręczne losowanie sektorów dla zawodników na poszczególne tury zawodów oraz numerów drużyn i numerów zawodników indywidualnych, pod którymi w czasie tur będą występowali.

Przykład: w zawodach uczestniczy 12 drużyn oraz 7 zawodników indywidualnych, każda drużyna otrzymuje jeden wspólny numer a zawodnicy indywidualni kolejne dalsze numery tj. od 13 do 19.

3.6. W każdym sektorze musi znajdować się po jednym zawodniku z każdej drużyny.

3.7. Czas trwania jednej tury zawodów wynosi 3 godziny, w przypadku rozgrywania 2 tur jednego dnia czas trwania tury wynosi 2 godziny. Dopuszcza się skrócenie czasu trwania tury zawodów z przyczyn losowych, lub wobec wystąpienia niekorzystnych warunków atmosferycznych, aby tura była uznana za rozegraną, nie może trwać krócej niż 1,5 godziny.

3.8. Przed pierwszym sygnałem (w czasie ustalonym podczas odprawy technicznej) zawodnicy odnotowują swoją obecność u sędziego sektorowego.

3.9. Obowiązują następujące sygnały:

- **pierwszy sygnał** - na 5 minut przed rozpoczęciem zawodów, po którym zawodnicy wchodzą do swojego sektora i zajmują stanowiska wybrane przez nich do wiercenia otworów i zaznaczają je chorągiewką. W czasie wejścia zawodników do sektora noże wiertła muszą znajdować się w pokrowcu. Pokrowiec jest zdejmowany z noża wiertła **przed samym użyciem**. W sektorze zawodnicy rozmieszczają się w odległości, co najmniej 5 metrów jeden od drugiego. W przypadku sporu, przy umieszczeniu chorągiewek zawodników w odległości mniejszej niż 5 metrów, spór jest rozstrzygany przez sędziego, w tym poprzez losowanie;

- **drugi sygnał** - oznacza rozpoczęcie łowienia. Zawodnicy mogą swobodnie przemieszczać się w swoich sektorach i wiercić nieograniczoną liczbę otworów. Stanowisko jest uważane za zajęte po rozpoczęciu wiercenia otworu oznaczonego chorągiewką. Za rozpoczęcie wiercenia jest uważane ustawienie wiertła na łodzie. Łowienie jest dozwolone nie bliżej niż 5 metrów od oznaczonych chorągiewkami obcych otworów. Chorągiewka winna znajdować się na łodzie w odległości nie większej niż 30 cm od zajętego otworu i być widoczna dla sędziów i innych zawodników. Zawodnikom zabrania się pozostawiania obok niezajętych otworów jakichkolwiek innych przedmiotów, oprócz wiertła. Zabronione jest łowienie ryb w otworze nieoznaczonym chorągiewką. Do łowienia zalicza się każde wykorzystanie otworu, w tym wiercenie otworu i nęcenie;

- **trzeci sygnał** – oznacza, że do zakończenia zawodów pozostało 5 minut.

- **czwarty sygnał** – oznacza zakończenie zawodów.

- Po czwartym sygnale nie zalicza żadnej ryby wyjętej z wody.
- 3.10.** Wszystkie czynności powinny być wykonywane przez zawodnika spokojnie i ze szczególną rozważą nie przeszkadzając innym zawodnikom.
- 3.11.** Zawodnik po pierwszym sygnale nie może korzystać z pomocy innych osób, z wyjątkiem przypadków losowych.
- 3.12.** Po pierwszym sygnale zabrania się donoszenia zawodnikom sprzętu, zanęt i przynęt. Za zgodą sędziego możliwa jest wymiana wiertła w razie jego uszkodzenia. Dostęp do strefy neutralnej mają wyłącznie sędziowie, trenerzy ekip oraz osoby upoważnione przez Sędziego Głównego. Trenerzy oraz osoby upoważnione do poruszania się w strefie neutralnej nie mogą przeszkadzać sędziom w wykonywaniu ich obowiązków, ani bezpodstawnie podważać ich decyzji. W przypadku nie stosowania się do poleceń sędziego osoby te otrzymują ostrzeżenie. Powtórne naruszenie przepisów skutkuje usunięciem ze strefy neutralnej.
- Sędzia sektorowy i sędziowie kontrolni w czasie trwania tury zawodów przebywają wewnątrz swojego sektora w takim miejscu, aby nie przeszkadzali zawodnikom (max 3 sędziów kontrolnych w sektorze).**
- 3.13.** Po zakończeniu zawodów zawodnik **pozostaje przy swoim otworze, aż do momentu przybycia sędziego**, przekazuje ryby sędziemu i jest obecny (lub jego przedstawiciel) przy ważeniu ryb. **Po podpisaniu karty startowej nie są przyjmowane żadne odwołania lub protesty dotyczące wagi i jakości złowionych ryb.**

4. SANKCJE KARNE STOSOWANE WOBEC ZAWODNIKÓW

4.1. Upomnienie (żółta kartka) za:

- łowienie ryb w otworze nie oznaczonym chorągiewką,
- pozostawienie wiertła nie wkręconego w lód,
- pozostawienie obok wolnych otworów dodatkowego sprzętu,
- pozostawienie wędki na lodzie,
- przedłożenie komisji sędziowskiej ryby niewymiarowej,
- opuszczenie sektora bez ważnej przyczyny i bez zgody sędziego.
- nieprzestrzeganie regulaminu zawodów i ustaleń podjętych w czasie odprawy technicznej.
- nie sportowe i nieetyczne zachowanie się zawodnika w stosunku do organizatora, sędziego lub innych osób.

4.2 Dyskwalifikacja (czerwona kartka) za :

- przedłożenie komisji sędziowskiej ryby złowionej przed lub po turze zawodów lub w innym czasie i miejscu niż tura zawodów, oraz ryb będących pod ochroną
- stawienie się na zawody w niepełnej dyspozycji psychofizycznej lub używanie środków zmniejszających tę dyspozycję w czasie trwania zawodów,
- używanie sprzętu niezgodnego z przepisami,
- wnoszenie, posiadanie lub korzystanie podczas zawodów z większej ilości zanęt, przynęt niż dopuszcza regulamin zawodów,
- łowienie ryb w innym niż wylosowanym sektorze,
- używania echosond, kamer podlodowych w czasie oficjalnego treningu i trwania zawodów ,
- używania środków łączności w czasie trwania tur zawodów,
- używanie żywej lub martwej ryby, jako przynęty,
- powtórne naruszenie przepisów po upomnieniu za wykroczenia według pkt. 4.1.

4.3 Otrzymanie żółtej kartki jest odnotowywane w karcie zawodnika i wynikach zawodów. Obowiązuje w całym cyklu zawodów w danym sezonie startowym. Otrzymanie drugiej żółtej kartki powoduje automatycznie otrzymanie czerwonej kartki i wykluczenie (dyskwalifikację) w zawodach w których zawodnik otrzymał drugą żółta kartkę. Otrzymanie czerwonej kartki powoduje wykluczenie (dyskwalifikację) zawodnika z zawodów w których otrzymał czerwoną kartkę.

W następnym cyklu zawodów w następnym sezonie zawodnicy ukarani startują z czystym kontem.

5. RYBY ŁOWIONE W ZAWODACH

5.1 W czasie zawodów łowi się ryby, na które w dniu zawodów nie ma okresu ochronnego i z zachowaniem wymiarów ochronnych zgodnie z R.A.P.R.

5.2 Nie obowiązują limity ilościowe i wagowe łowionych ryb.

5.3 Ryby po złowieniu powinny zostać zabite i przechowywane w oznakowanych pojemnikach dostarczonych przez organizatora.

5.4 Ryby złowione w zawodach zabezpiecza organizator.

6. PUNKTACJA

6.1 Zawodnik otrzymuje **jeden punkt** za każdy gram złowionych ryb.

6.2 Za przedłożenie komisji sędziowskiej ryb zbrudzonych, oblodzonych lub trzymanyh w wodzie, tytułem kary odlicza się zawodnikowi 50% punktów wagowych z ilości punktów uzyskanych.

III.5 REGULAMIN ZAWODÓW W WĘDKARSTWIE MORSKIM

I. PRZEPISY OGÓLNE.

1. ODZAJE ZAWODÓW.

- 1.1. Wędkarstwo morskie zorganizowane w Międzynarodowej Federacji Morskiego Wędkarstwa Sportowego (FIPS-M) składa się z wielu dyscyplin zblokowanych w czterech grupach:
 - a. łowienie brzegowe,
 - b. łowienie z łodzi,
 - c. łowienie oceaniczne,
 - d. zawody rzutowe.
 - 1.2. Poniższy regulamin dotyczy najczęściej uprawianych na Bałtyku dyscyplin:
 - a. łowienie brzegowe z plaży (surf casting),
 - b. łowienie z dryfującej łodzi (jednostki pływającej) na przynęty sztuczne,
 - c. łowienie z dryfującej łodzi (jednostki pływającej) na przynęty naturalne
 - d. morskie spinningowanie z małych łodzi .
 - 1.3. Zawody mogą być rozgrywane na szczeblu koła, klubu, okręgu, kraju i mieć charakter zawodów:
 - a. mistrzowskich,
 - b. z cyklu Grand Prix,
 - c. eliminacyjnych,
 - d. towarzyskich.
 - 1.4. Zawody mogą być rozgrywane w klasyfikacji indywidualnej, drużynowej bądź w obydwu równolegle, zgodnie z komunikatem wydanym przez organizatora.
 - 1.5. Mistrzostwa Polski powinny być rozgrywane w klasyfikacji indywidualnej jak i drużynowej.
- ##### **2. UDZIAŁ W ZAWODACH W DYSCYPLINACH MORSKICH.**
- 2.1. We wszystkich zawodach organizowanych przez jednostki organizacyjnej PZW o Mistrzostwo Polski i z cyklu Grand Prix Polski mogą uczestniczyć członkowie PZW posiadający licencję sportowca i ważne badania lekarskie. Powyższe nie dotyczy zawodów eliminacyjnych, towarzyskich i międzynarodowych (zawodnicy zagraniczni).
 - 2.2. Uczestnik zawodów w dyscyplinach morskich musi mieć skończone 18 lat i posiadać zezwolenie właściwego urzędu na prowadzenie amatorskiego połowu ryb w morzu oraz inne dokumenty wynikające z aktualnych przepisów.
 - 2.3. W Mistrzostwach Polski w danej dyscyplinie prawo startu ma wg kolejności:
 - a. aktualny indywidualny i drużynowy Mistrz Polski,
 - b. po dwie (3 osobowe) drużyny zgłoszone przez okręgi PZW (okręgowe lub klubowe), zawodnicy sklasyfikowani w GP Polski za rok ubiegły na miejscach 1-50, mają oni prawo stworzyć kolejną drużynę okręgu / klubu/ jeśli wszyscy jej członkowie wypełniają powyższy warunek, w innym przypadku mogą startować tylko w klasyfikacji indywidualnej,
 - c. pozostali zawodnicy sklasyfikowani w GP Polski za rok ubiegły zgłoszeni przez okręgi lub kluby PZW
 - d. pozostali zawodnicy zgłoszeni przez okręgi lub kluby PZW.
 - 2.4. W zawodach z cyklu Grand Prix Polski w danej dyscyplinie prawo startu ma maksymalnie 100 zawodników zgłoszonych przez macierzyste okręgi lub kluby PZW wg kolejności:
 - a. sklasyfikowani w GP Polski za rok ubiegły na miejscach 1-50,
 - b. sklasyfikowani w ostatnich MP Polski na miejscach 1-50,
 - c. pozostali , sklasyfikowani w GP Polski za rok ubiegły,
 - d. pozostali zgłoszeni.
 - 2.5. Zasady startu w zawodach w dyscyplinach morskich na szczeblu okręgu, klubu, koła określają organy powołane na danym szczeblu do realizacji sportu w dyscyplinach morskich.
 - 2.6. Jeśli do zawodów dopuszcza się udział kilku drużyn z jednego okręgu, klubu, koła to zgłaszający zobowiązany jest przed odprawą techniczną do jednoznacznego imiennego określenia składu każdej drużyny.

3. KOSZTY UCZESTNICTWA W ZAWODACH .

- 3.1. Za udział w zawodach wszystkich szczebli pobiera się opłaty startowe.
- 3.2. Opłaty startowe oraz pozostałe koszty uczestnictwa mogą być pokrywane przez jednostki PZW zgłaszające i delegujące zawodników do zawodów wg własnych regulacji i możliwości finansowych.

4. TYTUŁY I NAGRODY ZDOBYWANE W ZAWODACH.

- 4.1. W zawodach mistrzowskich oraz z cyklu Grand Prix nagradza się zdobywców miejsc 1-6 wyróżnieniami honorowymi, którymi są : medale, puchary i dyplomy. Zwycięzcy zawodów mistrzowskich wszystkich szczebli otrzymują tytuł mistrza danego szczebla, zdobywcy miejsca drugiego i trzeciego odpowiednio tytuł I i II wicemistrza. Zdobywcy miejsc 1-3 nagradzani są medalami odpowiednio: złotym, srebrnym, brązowym
- 4.2. We wszystkich zawodach sponsorzy mogą fundować nagrody rzeczowe.
- 4.3. Zdobywcy miejsc 1-6 w rocznej klasyfikacji Grand Prix Polski otrzymują pamiątkowe puchary, a pierwszych dziesięciu otrzymuje okolicznościowe dyplomy.

5. OGÓLNE ZASADY ORGANIZACJI ZAWODÓW W DYSCYPLINACH MORSKICH.

- 5.1. Terenem zawodów jest morze (wody Polskiego Obszaru Morskiego oraz morze otwarte), w których łowi się z brzegu lub jednostek pływających (łodzi, kutra) dopuszczonych do pływania z wędkarzami na otwartym morzu.
- 5.2. Obręby ochronne oraz tarliska są wyłączone z terenu zawodów.
- 5.3. Organizatorem zawodów na danym szczeblu jest zarząd jednostki PZW tego szczebla. Zawody rangi Mistrzostw Polski oraz z cyklu Grand Prix Polski organizuje na zlecenie Zarządu Głównego odpowiedni okręg PZW.
- 5.4. Organizacja zawodów powinna mieć uroczysty charakter. W zawodach ogólnopolskich należy wyeksponować flagę państwową oraz PZW a w zawodach międzynarodowych dodatkowo flagi narodowe uczestników zagranicznych. Mistrzostwa Polski oraz zawody międzynarodowe wymagają ceremonii wciągnięcia i opuszczenia flagi państwowej oraz odegrania hymnu państwowego.
- 5.5. Uczestnicy zawodów są zobowiązani do uczestniczenia w uroczystości otwarcia i zakończenia zawodów.
- 5.6. W zawodach przyjmuje się zasadę wyznaczania sektorów i stanowisk rosnąco od lewej do prawej strony patrząc z brzegu na lustro wody, na łodzi od stanowiska na lewo od dziobu poprzez rufę do stanowiska na prawo od dziobu. Numeracja sektorów literowa (A,B,C,D...) a stanowisk w sektorach cyfrowa (1,2,3...). Losowanie sektorów powinno odbywać się w czasie odprawy technicznej w dniu poprzedzającym łowienie, a stanowisk przed rozpoczęciem tury zawodów.
- 5.7. Ilość startujących w poszczególnych sektorach powinna być porównywalna (z dokładnością do 1 zawodnika), w wyjątkowych sytuacjach dopuszcza się tworzenie podsektorów.
- 5.8. Ogólną zasadą przydzielania sektorów, jednostek pływających, stanowisk dla poszczególnych drużyn i zawodników jest losowanie (o ile zasady rozgrywania konkretnych zawodów nie stanowią inaczej) przeprowadzone komputerowo bądź osobiście przez zawodnika lub jego przedstawiciela. W zawodach drużynowych zawodnicy z jednej drużyny powinni startować w różnych sektorach.
- 5.9. Jeśli zawodnik dowiedzie, że jego stanowisko jest szczególnie upośledzone np. niemożność wykonywania rzutów, sieci rybackie, zakotwiczone łodzie, na łodzi wysoki pokład w części dziobowej, rufowej z niskim relingiem w trudnych warunkach (mocne falowanie, lód) itp. może nastąpić wymiana stanowiska na zapasowe. Decyzję w tej sprawie podejmuje sędzia główny zawodów.
- 5.10. Mierzenie, ważenie ryb w tym samym sektorze (podsektorze) odbywa się tą samą miarą, wagą a we wszystkich sektorach, podsektorach miarami, wagami tego samego typu, rodzaju.
- 5.11. W przypadku nagłego załamania się pogody lub innych obiektywnych trudności czas trwania tury może zostać skrócony. Tura jest zaliczona, jeśli trwała co najmniej połowę planowanego czasu. Zawody wieloturu uważa się za rozegrane, jeśli zaliczono choćby jedną turę.

- 5.12. Każdy zawodnik musi znać aktualne wymiary i okresy ochronne ryb występujących w łowisku i powinien posiadać przyrząd do uwalniania ryb z haków oraz do mierzenia, zabijania i przechowywania ryb i może używać sprzętu do ładowania ryb (osęka, podbierak). Organizator jest zobowiązany umożliwić zawodnikom porównanie swoich przymiarów z przymiarami sędziowskimi.
- 5.13. Nakazane jest łowienie za pomocą wędziska i kołowrotka, multiplikatora. Przynętę umieszcza się w łowisku wyłącznie za pomocą wędziska.
- 5.14. Stosowane przez zawodników żyłki, plecionki muszą być odpowiedniej wytrzymałości, zapewniającej bezpieczeństwo w czasie rzutów, wędkowania i holowania ryb.
- 5.15. Dopuszcza się posiadanie zapasowego wędziska, lecz nieuzbrojonego w przynętę z ostrzami i przetrzymywanego w sposób absolutnie nie przeszkadzający innym zawodnikom.
- 5.16. Sprzęt wędkarski należy używać tak by nie zagrażać bezpieczeństwu innym uczestnikom zabrania się stosowania w trakcie zawodów preparatów i atraktorów nęcących ryby.
- 5.17. W czasie wędkowania (w tym zakładania przynęt), zarzucania i holu zabroniona jest pomoc osób trzecich zaś przy ładowaniu ryby można skorzystać z pomocy innego zawodnika bądź członka załogi jednostki pływającej. Udzielanie pomocy może się odbyć wyłącznie na wyraźną prośbę zawodnika i na jego ryzyko. Holowanie i ładowanie ryb ma pierwszeństwo i inni uczestnicy zawodów powinni holującemu rybę zrobić miejsce i nie przeszkadzać.
- 5.18. Zakazane jest używanie w czasie rzutu, wędkowania, holowania innej energii niż siła mięśni zawodnika.
- 5.19. Opuszczenie stanowiska przez zawodnika dozwolone jest po powiadomieniu sędziego względnie zawodnika z sąsiedniego stanowiska.
- 5.20. Przy wszelkich przerwach w łowieniu zestawy muszą być wyjęte z wody i tak zabezpieczone, aby nie stanowiły zagrożenia dla innych uczestników zawodów.
- 5.21. Zawodnik w trakcie wędkowania może zgłaszać uwagi do obsługi zawodów oraz osób trzecich wyłącznie za pośrednictwem sędziego.
- 5.22. **Zabrania się używania środków łączności (np. telefonów, radiotelefonów itp.) w czasie trwania tury zawodów.**

6. RYBY ŁOWIONE W ZAWODACH.

- 6.1. Przyjmuje się następującą definicję pomiaru długości ryby:
„za długość ryby uważa się najdłuższą odległość pomiędzy początkiem pyszczka (głowy) a końcem najdłuższego promienia płetwy ogonowej, ryba podczas mierzenia powinna być ułożona na płaskiej powierzchni tak, aby przymiar nie zginał przedniej części pyszczka (głowy) a płetwa ogonowa była maksymalnie rozciągnięta wzdłuż osi pomiaru”
- 6.2. Za rybę wymiarową uznaje się rybę o długości równej lub większej niż określony dla niej wymiar. Do wyniku zawodnika zalicza się ryby dopuszczone przez organizatora (wg gatunków i wymiarów).
- 6.3. Do klasyfikacji zalicza się ryby zacięte pomiędzy sygnałami rozpoczęcia i zakończenia łowienia a wyholowane w czasie nieprzekraczającym 10 minut od sygnału zakończenia łowienia. W przypadku holu ryby w trakcie sygnału zakończenia łowienia zawodnik musi ten fakt zasygnalizować głośnym okrzykiem „ryba” jeszcze w trakcie trwania sygnału.
- 6.4. Jeśli ryba jest zahaczona przez kilku wędkarzy to należy ona do wędkarza, którego haczyk jest najbliższej pyska (do decyzji sędziego). Jeśli w pysku ma haczyki różnych wędkarzy to taka ryba jest wykluczona z punktacji.
- 6.5. Wszystkie ryby niewymiarowe i będące w danym czasie pod ochroną należy bezwzględnie, natychmiast po wyłowieniu wypuścić do łowiska, zaś ryb wymiarowych i nie będących pod ochroną wypuszczać do łowiska nie wolno.
- 6.6. Złowioną, wymiarową rybę należy, pod rygorem jej niezaliczenia, głosem zgłosić sędziemu.
- 6.7. Ryby wymiarowe złowione nieprawidłowo (np. po sygnale) nie są zaliczane do wyniku zawodnika i należy je natychmiast po odhaczeniu i uśmierceniu zaznaczyć poprzez wyraźne nacięcie za głową

na grzbiecie. Niezaznaczenie ryby złowionej nieprawidłowo skutkuje tym, że sędzia ma obowiązek naciąć największą rybę złapaną dotychczas przez zawodnika.

6.8. Ryby dryfujące po powierzchni wody (zerwane w czasie holu czy podnoszenia na pokład) i podebrane nie są zaliczane do punktacji.

6.9. Wszystkie złowione ryby przeznaczone do zabrania należy natychmiast uśmiercić. Zawodnik odpowiada za jakość i stan przechowywania złowionych ryb.

Sędzia może w czasie wędkowania skontrolować wymiary ryb przetrzymywanych przez zawodników.

6.10. Ryby mogą być przedstawione do komisji sędziowskiej, jako patroszone (bez obcinania głów i manipulowania długością). Decyzja o patroszeniu i jego zasadach należy do organizatora i musi być ogłoszona na odprawie technicznej.

6.11. Wszystkie ryby pozostają w gestii organizatora.

6.12. Listę gatunków ryb poławianych w zawodach ogólnopolskich dla każdej dyscypliny ustala na dany rok Komisja Wędkarstwa Morskiego i powiadamia o tym fakcie wszystkich organizatorów tych zawodów.

7. ZASADY USTALANIA WYNIKÓW ZAWODÓW.

7.1. W zawodach morskich stosuje się punktację długościową. Za każdą rybę liczoną do punktacji zawodnik otrzymuje 10 punktów oraz 1 punkt za każdy rozpoczęty centymetr długości takiej ryby. Większa ilość zdobytych punktów decyduje o wyższym miejscu w sektorze. Przy równej ilości punktów decyduje ilość zaliczonych ryb (im mniej tym wyższa lokata) a następnie dłuższa ryba (dłuższa ryba to wyższe miejsce) a przy dalszej równości ex equo.

7.2. W zawodach obowiązuje tzw. punktacja ujemna. W zawodach wielotururowych i drużynowych im zawodnik (drużyna) ma mniej punktów (suma zajętych miejsc sektorowych) tym wyższe zajmuje miejsce (przy równym wyniku w dalszej kolejności decydują punkty za ryby i kolejne porównania jak w punkcie 7.1.).

7.3. W zawodach indywidualnych jednotururowych (jak i przy określaniu klasyfikacji sektorowej na podstawie wyników w podsektorach) o kolejności decyduje porównywanie wyników. Jeżeli liczymy wyniki z trzech sektorów (podsektorów) to mamy trzy „jedyńki”. Pierwsze miejsce zajmie „jedyńka „ z największą ilością punktów za zaliczone ryby, drugie miejsce „jedyńka” z mniejszą ilością punktów a trzecie z najmniejszą ilością punktów. Analogicznie miejsca 4-6 zajmą „dwójki” itd.

7.4. W przypadku różnicy w planowanej liczbie startujących w poszczególnych sektorach, należy doprowadzić do porównywalności wyników. Jeśli np. jeden z sektorów ma pojemność 16-stu startujących a drugi 18-stu to w większym sektorze zawodnicy zajmujący miejsca 16,17,18 otrzymują 16 tzw. punktów sektorowych ze swoimi punktami za złowione ryby. Zawodnik, który nie złowił ryby w turze otrzymuje 16 punktów sektorowych i 0 punktów za ryby. Brak zawodnika i zawodnik zdyskwalifikowany w turze otrzymują 1 punkt więcej.

7.5. Organizator jest zobowiązany wywiesić wyniki po rozegraniu każdej tury zawodów w miejscu ustalonym na odprawie technicznej, zaś po zakończeniu zawodów opublikować wyniki nie później niż 30 minut przed planowanym, oficjalnym ogłoszeniem wyników i zakończeniem zawodów.

7.6. Wszelkie uwagi i protesty w czasie wędkowania należy zgłaszać do sędziego sektorowego. Po zakończeniu tury czy zawodów w celu sprostowania wyników zawodnik (jego przedstawiciel) w czasie do 15 minut po ich wywieszeniu może złożyć pisemne odwołanie do członków komisji sędziowskiej. Złożenie odwołania jest wolne od kaucji. Komisja sędziowska po rozpatrzeniu o podjętej decyzji informuje na piśmie składającego odwołanie. Od tej decyzji w czasie 30 minut po wpłaceniu wadium przysługuje prawo złożenia protestu do Sędziego Głównego. Decyzja przez niego podjęta jest ostateczna i w formie pisemnej dołączona do protokołu zawodów.

8. REGULAMIN KLASYFIKACJI GRAND PRIX POLSKI I ZASADY POWOŁYWANIA KADRY POLSKI.

8.1. Roczny Grand Prix Polski prowadzi się w klasyfikacji indywidualnej wg punktacji ujemnej.

8.2. W każdej turze zawodów zaliczanych do Grand Prix Polski zawodnik za zajęcie 1-go miejsca w sektorze otrzymuje 1 punkt a za każde następne 1 punkt więcej i dalej zgodnie z zasadami opisanymi w pkt. 7.4.

9. KARY DYSCYPLINARNE.

9.1. Zawodnik zostaje zdyskwalifikowany w całych zawodach z powodu stawienia się na zawody lub doprowadzanie się w czasie ich trwania do stanu będącego zagrożeniem dla siebie lub innych uczestników zawodów (zawodników, sędziów, obsługi) poprzez używanie alkoholu lub innych środków odurzających. W przypadkach rażących, zawodnika takiego należy odizolować nawet przy pomocy innych uczestników zawodów

9.2. Zawodnik zostaje zdyskwalifikowany w turze zawodów za:

w odniesieniu do podpunktów a-b po wcześniejszym zwróceniu uwagi przez sędziego/

- a. nieetyczne lub niesportowe zachowywanie się wobec innych uczestników zawodów,
- b. stosowanie innych niż dopuszczone metody połowu /np. szarpak/
- c. używanie niezgodnego z regulaminem zawodów sprzętu / np. wymiary przyponów, ilość i rodzaj haków, długość wędziska,
- d. przetrzymywanie ryb niewymiarowych lub będących pod ochroną w okresie zawodów,
- e. niezaznaczenie ryb złowionych nieprawidłowo (np. poza czasem wędkowania),
- f. nieuśmiercenie ryby przeznaczonej do zabrania niezwłocznie po jej złowieniu,
- g. stosowanie niedozwolonych środków nęcąco zapachowych,
- h. wielokrotne, zawinione splątanie zestawów z sąsiadami,
- i. przedstawienie do pomiaru ryb niewymiarowych, bądź będących pod ochroną.
- j. używania środków łączności w czasie trwania tur zawodów,
- k. nieprzestrzeganie regulaminu zawodów i ustaleń podjętych podczas odprawy technicznej,

9.3. Zawodnik zostaje zdyskwalifikowany w zawodach za:

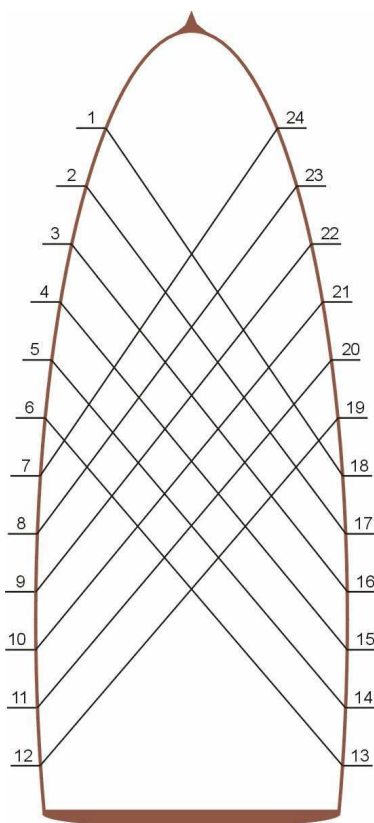
- a. powtarzające się i wyjątkowo nieetyczne lub niesportowe zachowywanie się wobec innych uczestników zawodów,
- b. przedstawienie do pomiarów ryb nie złowionych przez siebie,
- c. przedstawienie do pomiarów ryb manipulowanych długościowo.

II. PRZEPISY SZCZEGÓŁOWE POSZCZEGÓLNYCH DYSCYPLIN WĘDKARSTWA MORSKIEGO.

1. ŁOWIENIE BRZEGOWE Z PLAŻY (SURF CASTING).

- 1.1. Teren zawodów podzielony jest na sektory a w nich na stanowiska o długości minimum 25 metrów.
- 1.2. Zawody są rozgrywane przy użyciu maksymalnie dwóch wędek długości do 5m.
- 1.3. Jedyna dozwolona metoda połowu to łowienie gruntowe, zakazane są wszelkie splawiki, kule wodne i inne rozwiązania umożliwiające dryfowanie całego zestawu.
- 1.4. Dopuszczone są wyłącznie przynęty naturalne, ich rodzaj organizator określa w komunikacie i może zadecydować o stosowaniu wyłącznie przynęt dostarczonych przez siebie.
- 1.5. Przynęty mogą być dodatkowo zabezpieczone przed spadnięciem z haczyka (np. gumką).
- 1.6. Wędka może być uzbrojona maksymalnie w dwa przypony o z pojedynczymi haczykami o rozwarciu nie większym niż 20 mm.
- 1.7. Przypony mogą być wyposażone w optyczne, sztuczne elementy wabiące o maksymalnej wielkości 15 mm.
- 1.8. Zarzut zestawu, łowienie, holowanie i lądowanie ryby musi się odbywać w obrębie stanowiska bez wchodzenia do wody.
- 1.9. W czasie wykonywania rzutu należy szczególną uwagę zwrócić na bezpieczeństwo. Rzut może być wykonany tylko wtedy, gdy rzucający jest pewny (obciążenie , przynęta musi być cały czas w zasięgu wzroku rzucającego), że nie spowoduje zagrożenia dla innych osób.
- 1.10. Wędki muszą być ustawione w sposób stabilny na suchym lądzie w obrębie stanowiska.

- 1.11. Dopuszcza się używanie świetlnych lub dźwiękowych sygnalizatorów brań a także małych źródeł światła ale w taki sposób aby nie przeszkadzać innym uczestnikom zawodów i nie zakłócać żeglugi.
- 1.12. Wielkość i kształt obciążenia muszą być tak dobrane by zestaw nie był znoszony na stanowisko połowu sąsiadów. Zakazane jest używanie koszyków zanętowych.
- 1.13. Zawody rozgrywane są w turach, czas wędkowania podczas jednej tury minimum 4 godziny.
- 1.14. Sygnały obowiązujące w czasie tury zawodów:
 - a. pierwszy - czas na przygotowanie (60 minut przed rozpoczęciem wędkowania)
 - b. drugi - rozpoczęcie wędkowania,
 - c. trzeci - 5 minut do zakończenia wędkowania, nakaz wyjęcia jednego zestawu z wody,
 - d. czwarty - zakończenie tury zawodów.
2. **ŁOWIENIE Z JEDNOSTKI DRYFUJĄCEJ (PŁYWAJĄCEJ).**
 - 2.1. Losowanie stanowisk przeprowadza się na brzegu, przed wejściem na pokład jednostki.
 - 2.2. Długość stanowiska mierzona wzdłuż burty łodzi powinna wynosić minimum 1,5 m.
 - 2.3. Dopuszczone jest łowienie jedną wędką o maksymalnej długości do 4,5 (3,6) m.
 - 2.4. W każdej turze zawodów musi być przeprowadzona jedna zmiana stanowisk wg schematu jak na rys. 1. Na zmianę należy przewidzieć minimum 10 minut (5 przed i 5 po teoretycznej połowie trwania tury).



Rys. 1

Przykład zmiany miejsca – (stanowiska)

pierwsza połowa tury – miejsce nr 3

druga połowa tury – miejsce nr 16

- 2.5. Zmianę burty łodzi w stosunku do kierunku wiatru, dryfu należy przeprowadzać naprzemiennie w miarę w równych odstępach czasu (maksymalnie 30 minut) tak by zawodnicy tyle samo czasu łowili ze strony nawietrznej jak i zawietrznej (odpływu i napływu).
- 2.6. Zawodnicy łowiący po stronie zawietrznej (napływu) winni szczególną uwagę zwracać na odpowiednią masę głównego obciążenia i sposób prowadzenia przynęty aby zestaw nie wchodził w kolizję z zestawami zawodników łowiących z drugiej burty kutra.

- 2.7. Zawody rozgrywane są w turach, czas trwania tury minimum 8 godzin, tura rozpoczyna się wyjściem z portu a kończy wejściem do portu. Czas przeznaczony na wędkowanie (między drugim pojedynczym a ostatnim potrójnym sygnałem) nie może być krótszy niż 4 godziny.
- 2.8. Sygnały obowiązujące w czasie tury zawodów:
- a. pierwszy – czas na przygotowanie (min. 30 minut przed rozpoczęciem wędkowania),
 - b. kolejny i następne pojedyncze - tzn. wolno łowić (rozpoczęcie wędkowania po zmianie miejsca łodzi),
 - c. kolejny i następne podwójne - tzn. wędkę z wody (zmiana miejsca postoju łodzi),
 - d. ostatni potrójny - zakończenie łowienia w turze zawodów.

2.A. ŁOWIENIE Z JEDNOSTKI DRYFUJĄCEJ (PŁYWAJĄCEJ) NA PRZYŃĘTY NATURALNE.

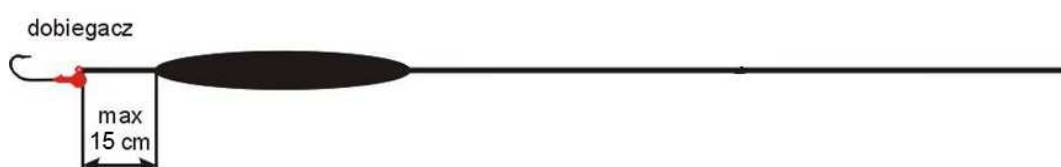
- 2.A.1. Dopuszczone są wyłącznie przyńety naturalne, ich rodzaj organizator określa w komunikacie i może zdecydować o stosowaniu wyłącznie przyńet dostarczonych przez siebie.
- 2.A.2. Przyńety mogą dodatkowo być zabezpieczone przed spadnięciem z haczyka (np. gumka).
- 2.A.3. Długość przyponu nie może przekraczać długości wędziska.
- 2.A.4. Wędka może być uzbrojona maksymalnie w dwa przyponiki o maksymalnej długości 25 cm z pojedynczymi haczykami rozwarciu do 20 mm.
- 2.A.5. Przyponiki mogą być wyposażone w optyczne sztuczne elementy wabiące o maksymalnej wielkości 15 mm.
- 2.A.6. Wielkość i kształt obciążenia muszą być tak dobrane by zestaw nie był znoszony na stanowisko połowu sąsiadów. Minimalna masa obciążenia 250 g.
- 2.A.7. Zabrania się wykonywania rzutów, umieszczanie zestawów w wodzie dozwolone jest jedynie poprzez ich opuszczanie lub wyłożenie.

2.B. ŁOWIENIE Z JEDNOSTKI DRYFUJĄCEJ (PŁYWAJĄCEJ) NA PRZYŃĘTY SZTUCZNE.

- 2.B.1. Dopuszczone są wyłącznie przyńety sztuczne, zabronione jest dozbrajanie zestawów przyńetą naturalną.
- 2.B.2. Systemy zbrojenia wędki (kotwica to haczyk o nie więcej niż 3 ostrzach rozstawionych na średnicy maksymalnie 35 mm, pojedynczy haczyk to haczyk z pojedynczym ostrzem o rozwarciu tak jak i główka jigowa nie większym niż 20 mm, przyponik to bocznik mocowany do przyponu głównego bądź linki głównej o długości nie przekraczającej 15 cm do miejsca mocowania haczyka lub główki jigowej, dobiegacz to przyponik doczepiony do przyńety głównej:
- a. przyńeta główna (pilker) uzbrojona w sposób elastyczny w jedną kotwicę, pojedynczy haczyk lub w tzw. dobiegacz, / rysunek nr.2/, /rysunek nr.3/



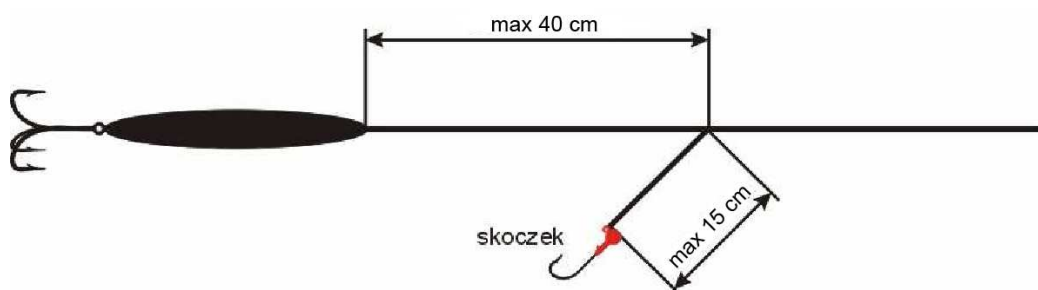
Rys. 2



Rys. 3

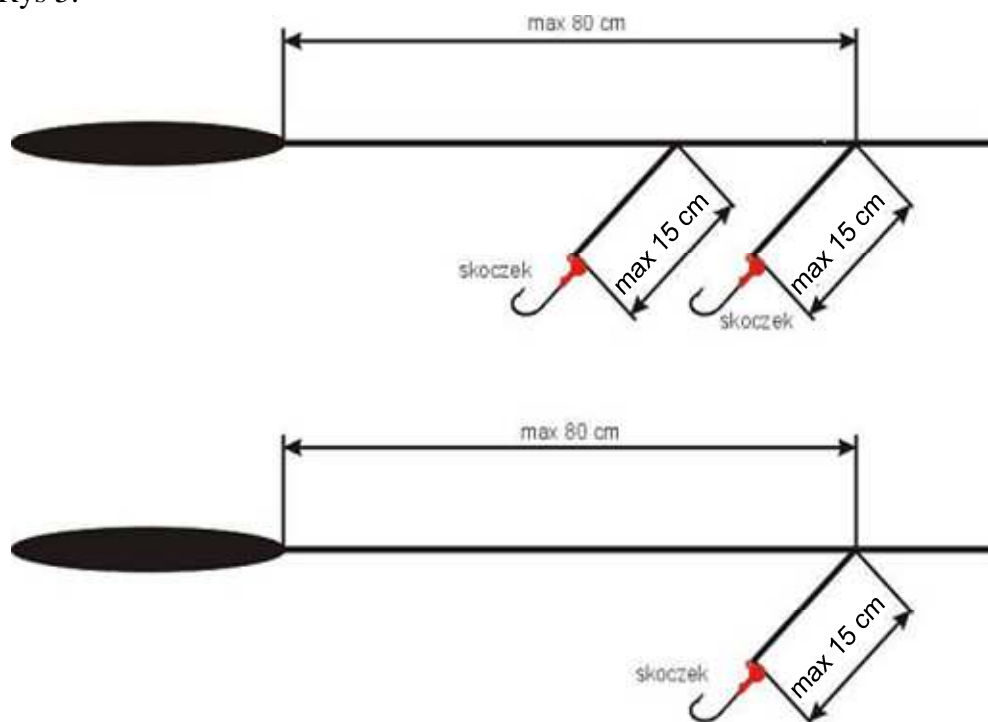
b. przynęta jak wyżej oraz pojedynczy haczyk (główka jigowa) na przyponiku zawieszonym nie dalej jak 40 cm od punktu zawieszenia przynęty głównej, /rysuneknr.4/

Rys. 4



c. zestaw składający się z nieuzbrojonego obciążenia i dwóch lub jednego przyponiku z pojedynczym haczykiem (główką jigową), gdzie górny przyponik jest zawieszony nie dalej jak 80 cm od punktu zawieszenia obciążenia a dolny powyżej obciążenia (rysunki nr.5 inr.6)

Rys 5.



Rys 6.

2.B.3. W czasie wykonywania rzutu za głowy należy szczególna uwagę zwrócić na bezpieczeństwo. Rzut może być wykonany tylko wtedy, gdy rzucający jest pewny (obciążenie, przynęta musi być cały czas w zasięgu wzroku rzucającego), że nie spowoduje zagrożenia dla innych osób, znajdujących się na pokładzie.

3. SPINNINGOWANIE MORSKIE Z MAŁYCH ŁÓDEK.

3.1. Zawody przeprowadzane są w klasyfikacji drużynowej.

3.2. W zawodach uczestniczą załogi łodzi spełniających warunki:

- a. dopuszczenie przez administrację portu do wyjścia w morze,
 - b. maksymalna długość 8 m,
 - c. maksymalna obsada do 6-ciu osób (łącznie z załogą),
- 3.3. Dopuszczone są wyłącznie przynęty sztuczne, zabronione jest dozbieranie zestawów przynętą naturalną.
- 3.4. Systemy zbrojenia wędki (kotwica to haczyk o nie więcej niż 3 ostrzach rozstawionych na średnicy maksymalnie 35 mm, pojedynczy haczyk to haczyk z pojedynczym ostrzem o rozwarciu tak jak i główka jigowa nie większym niż 20 mm, przyponik to bocznik mocowany do przyponu głównego bądź linki głównej o długości nie przekraczającej 15 cm do miejsca mocowania haczyka lub główki jigowej), dobiegacz to przyponik doczepiony do przynęty głównej:
- a. przynęta główna zgodna z RAPR dla dyscypliny spinningowej lecz uzbrojona w jedną kotwicę,
 - b. przynęta główna (pilker) uzbrojona w sposób elastyczny w jedną kotwicę, pojedynczy haczyk lub w tzw. dobiegacz (rys. nr.2 i nr.3),
 - c. przynęta jak wyżej oraz pojedynczy haczyk (główka jigowa) na przyponiku zawieszonym nie dalej jak 50 cm od punktu zawieszenia przynęty głównej (rys. nr.4),
 - d. zestaw składający się z nieuzbrojonego obciążenia i dwóch lub jednego przyponiku z pojedynczym haczykiem (główką jigową), gdzie górny przyponik jest zawieszony nie dalej jak 80 cm od punktu zawieszenia obciążenia a dolny powyżej obciążenia (rys. nr 5 i nr 6).
- 3.5 Rzut za głowy może być wykonany tylko wtedy, gdy rzucający jest pewny (obciążenie, przynęta musi być cały czas w zasięgu wzroku rzucającego), że nie spowoduje zagrożenia dla innych osób, znajdujących się na pokładzie.
- 3.6. Każda łódź przed przystąpieniem do zawodów musi być dodatkowo poddana przeglądowi przez komisje sędziowską.
- 3.7. Dopuszczenie łodzi do zawodów potwierdza się wydaniem numerów startowych, którymi łódź musi być w sposób widoczny oznakowana na obydwu burtach.
- 3.8. Każdą prawidłową rybę zależnie od gatunku punktuje się dodatkowo wg punktacji ogłoszonej w komunikacie przez organizatora.
- 3.9. Punkty uzyskane przez całą obsadę łodzi są sumowane i dzielone przez ilość całej obsady łodzi (zawodnicy + obsługa) i tak ustalony wynik zaokrągla się do 2 miejsc po przecinku. Wyższe miejsce uzyskuje obsada łodzi z większą ilości punktów.
- 3.10. Obowiązuje zakaz wędkowania z łodzi znajdującej się w odległości mniejszej niż 100 metrów od innych jednostek, oznakowanego sprzętu rybackiego i wyznaczonych kąpielisk.
- 3.11. Obowiązuje nakaz bezwzględnego stosowania się do poleceń członków komisji sędziowskiej wydawanych środkami łączności radiowej oraz poddawania się na łodzi szczegółowej kontroli sędziowskiej w zakresie spraw wędkarskich.
- 3.12. Niestosowanie się do punktów 3.10. i 3.11. oraz powrót z łowiska po wyznaczonym czasie może spowodować dyskwalifikację obsady łodzi w turze.